



INSTANCE BASSIN EFE DE  
LIÈGE

# Rapport d'activités 2025

## Table des matières

<b>Introduction.....</b>	<b>1</b>
<b>Chapitre 1. Dialogue et concertation entre acteurs locaux.....</b>	<b>2</b>
1.1    Réunions de l'Instance Bassin EFE et des chambres .....	2
1.2    Réunions des pôles de synergies et des groupes de travail .....	2
1.3    Réunions de l'Assemblée des Instances Bassins EFE .....	6
<b>Chapitre 2. Élaboration des rapports analytiques.....</b>	<b>8</b>
2.1    Contexte socio-économique .....	8
2.2    Offre d'enseignement et de formation .....	8
<b>Chapitre 3. Établir une liste des thématiques communes.....</b>	<b>8</b>
3.1    Thématiques communes : liste des métiers prioritaires pour le développement de la programmation de l'offre d'enseignement et de formation .....	8
3.2    Recommandations.....	9
<b>Chapitre 4. Remettre des avis.....</b>	<b>9</b>
4.1    Remise d'avis .....	9
4.1.1. Avis et interpellations de l'Instance Bassin EFE .....	9
4.1.2. Avis de la Chambre Subrégionale de l'Emploi et de la Formation .....	9
<b>Chapitre 5. Pôles de synergies et groupes de travail.....</b>	<b>11</b>
5.1    Pôles de synergies actifs en 2025 .....	11
5.1.1. Pôle de synergies centres de technologies avancées .....	11
5.1.2. Pôle de synergies communication, média et multimédia .....	12
5.1.3. Pôle de synergies économies durables et alternatives .....	13
5.1.4. Pôle de synergies état des lieux de la jeunesse liégeoise .....	14
5.1.5. Pôle de synergies participation des publics .....	14
5.2    Groupes de travail actifs en 2025 .....	15
5.2.1. Groupe de travail stage en réalité virtuelle .....	15
5.3    Pistes d'actions et nouveaux pôles de synergies pour 2026 .....	16
5.3.1 Pôles de synergies .....	16
5.3.2. Groupes de travail .....	17
<b>Chapitre 6. Travaux de l'Instance et projets des Chambres.....</b>	<b>17</b>
6.1    Travaux de l'Instance Bassin EFE.....	17
6.1.1. Cartographie.....	17
6.1.2. Les 10 ans de l'Instance Bassin EFE de Liège .....	17
6.1.3. Plateforme Emploi des migrants .....	18
6.1.4. Communication .....	20
6.2    Travaux du Bureau .....	20
6.3    Travaux de l'Instance plénière .....	21

6.4	Travaux de la Chambre Subrégionale de l'Emploi et de la Formation.....	21
6.5	Travaux du Comité des acteurs pour la Formation et l'Emploi .....	22
6.6	Travaux de la Chambre Enseignement.....	22
6.7	Participation aux réunions .....	22
<b>Chapitre 7. Travail en inter-bassins .....</b>		<b>23</b>
7.1	Réunions de coordination et d'appui méthodologique .....	23
7.1.1.	Coordination administrative .....	23
7.1.2.	Coordination méthodologique .....	23
7.1.3.	Coordination des groupes de travail.....	25
7.2	Groupes de travail inter-bassins .....	25
7.2.1.	Groupe de travail inter-bassins aide et soins aux personnes / petite enfance .....	25
7.2.2.	Groupe de travail inter-bassins numérique .....	25
7.2.3.	Groupe de travail inter-bassins cadastre OTLAV (orientation tout au long de la vie).....	26
7.3	Plan d'entreprise du FOREM : IMPACT.....	26
7.4	Journées d'échanges inter-équipes .....	28
<b>Chapitre 8. Équipe administrative.....</b>		<b>28</b>
8.1	Composition .....	28
8.2	Formations, séminaires et webinaires .....	29
8.2.1.	Formations .....	29
8.2.2.	Séminaires.....	30
8.2.3.	Webinaires .....	31

## Introduction

Le rapport d'activités annuel a pour objectif de présenter « l'ensemble des actions et projets mis en œuvre ainsi que l'évolution globale de l'offre de formation et d'enseignement qualifiant sur le bassin EFE durant l'année écoulée » (art. 20 § 1 du décret du 24 avril 2014 portant assentiment à l'Accord de coopération du 20 mars 2014 relatif à la mise en œuvre des bassins EFE).

Les Instances Bassins Enseignement qualifiant-Formation-Emploi (Instances Bassins EFE) assurent le rôle d'interface et de concertation entre, d'une part, les interlocuteurs sociaux et d'autre part, les acteurs locaux de l'enseignement qualifiant, de la formation professionnelle, de l'emploi et de l'insertion. Pour ce faire, elles remplissent les missions suivantes (art. 9 du décret du 24 avril 2014 portant assentiment à l'Accord de coopération du 20 mars 2014 relatif à la mise en œuvre des bassins EFE) :

1. Permettre le dialogue et la concertation permanente (chapitre 1) ;
2. Assurer le recueil et le croisement entre diverses analyses (chapitre 2) ;
3. Établir une liste des thématiques communes (chapitre 3) ;
4. Transmettre des informations, rendre des avis et formuler des orientations (chapitre 4) ;
5. Développer des Pôles de synergies pour des projets communs (chapitre 5) ;
6. Intégrer et assurer le bon fonctionnement des Chambres (chapitre 6) ;
7. Mettre en œuvre toute nouvelle Chambre ou mission<sup>1</sup>.

Par ailleurs, une dynamique d'échange et de collaboration a été mise en place en interbassins (cf. art. 14 du décret du 24 avril 2014 portant assentiment à l'Accord de coopération du 20 mars 2014 relatif à la mise en œuvre des bassins EFE ; chapitre 7).

À titre indicatif, un point est consacré à la composition de l'équipe (chapitre 8).

Le rapport d'activités 2025 de l'Instance Bassin EFE de Liège couvre la période du 1<sup>er</sup> janvier 2025 au 31 décembre 2025. Il présente les actions et les projets menés au cours de cette période en lien avec les missions.

---

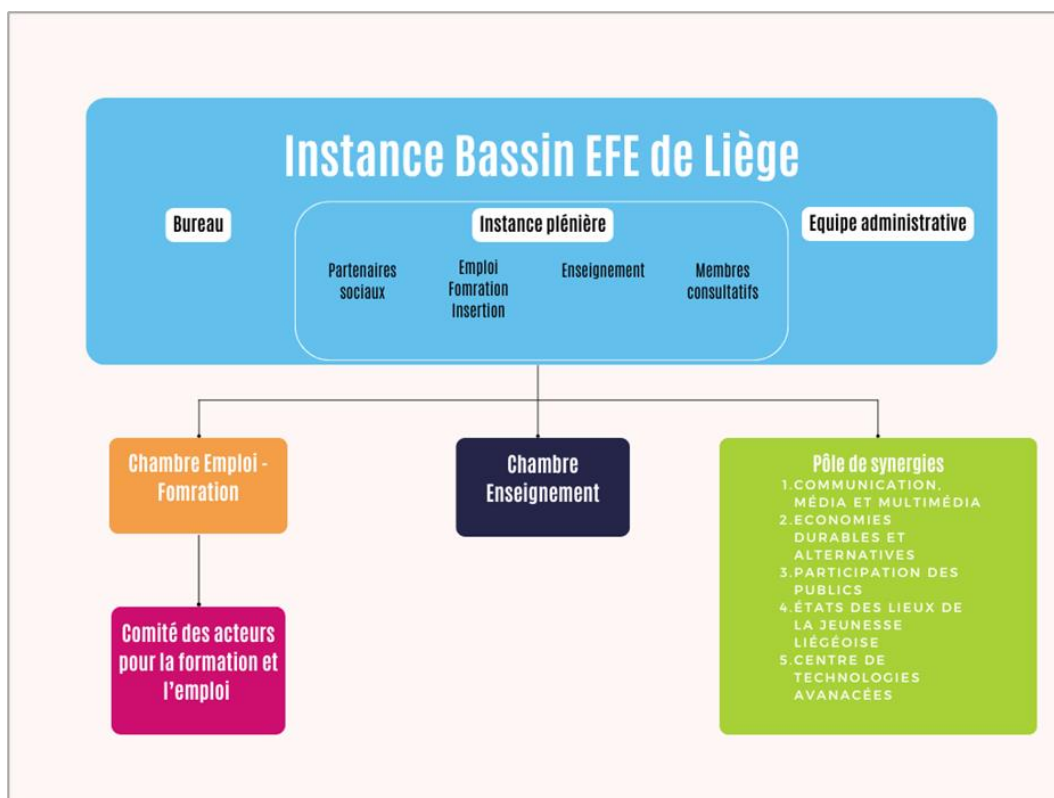
<sup>1</sup> En 2025, l'Instance Bassin EFE de Liège n'a reçu aucune nouvelle mission ou demande concernant la mise en place d'une nouvelle Chambre.

## Chapitre 1. Dialogue et concertation entre acteurs locaux

Ce chapitre présente la dynamique de concertation qui a été mise en place.

L'Instance Bassin EFE de Liège comprend les composantes suivantes :

- L'Instance Bassin EFE ;
- La Chambre Subrégionale de l'Emploi et de la Formation ;
- Le Comité des Acteurs pour la Formation et l'Emploi ;
- La Chambre Enseignement ;
- Les pôles de synergies et les groupes de travail.









### 1.1 Réunions de l'Instance Bassin EFE et des chambres

Les informations sont reprises dans le tableau 1, à la page 3.

### 1.2 Réunions des pôles de synergies et des groupes de travail

Les informations sont reprises dans le tableau 2, aux pages 4 et 5.

**Tableau 1 : réunions de l'Instance Bassin EFE**

	 Bureau	 Instance plénière	 Équipe administrative	 Chambre Subrégionale de l'Emploi et de la Formation	 Comité des Acteurs pour la Formation et l'Emploi	 Chambre Enseignement
<b>Rôle</b>	Établir l'ordre du jour des réunions, préparer les travaux et prendre toutes les mesures d'urgence, sous réserve de ratification par l'Instance plénière à sa plus proche séance (souvent, les deux réunions se suivent).	Veiller à l'intégration des recommandations de l'Assemblée Générale des bassins EFE, définir les priorités locales, superviser les travaux des Chambres et valider les décisions des différentes composantes.	Apporter tout l'appui nécessaire à la réalisation des différents travaux initiés par l'Instance Bassin EFE de Liège <sup>2</sup> , de ses Chambres (en ce compris la Commission Consultative Sous-Régionale) et des pôles de synergies.	Émettre des avis, des recommandations ou des propositions concernant l'emploi et la formation. Ceux-ci sont transmis à l'Instance plénière. Elle chapeaute le Comité des acteurs pour la formation et l'emploi <sup>3</sup> .	Mettre en réseau des acteurs locaux de l'insertion socioprofessionnelle, réfléchir sur l'offre de formation, informer et suivre les différents dispositifs en cours, nourrir le dialogue, les débats et l'analyse en profondeur des enjeux socio-politiques de la formation et de l'insertion socioprofessionnelle.	Travailler au redéploiement de l'offre d'enseignement qualifiant à travers l'octroi d'incitants et développer des projets favorisant la promotion de l'enseignement technique et professionnel <sup>4</sup> .
<b>Composition</b>	Cf. organigramme <sup>5</sup>	Cf. organigramme	Cf. organigramme	Cf. organigramme	Cf. organigramme	Cf. organigramme
<b>Réunions</b>	<b>6 rencontres</b> 20/01, 17/03, 08/09, 13/10 et 08/12.	<b>5 rencontres</b> 20/01, 17/03, 19/05, 08/09 et 13/10.	Généralement, elles ont lieu tous les quinze jours, en fonction des travaux et des besoins.	<b>5 rencontres</b> 21/01, 25/03, 20/05, 23/09, 07/10, 13/11 et 25/11.	<b>3 rencontres</b> 19/02, 27/05 et 02/10.	<b>3 rencontres</b> 14/01, 06/02 et 09/09.






<sup>2</sup> Plus précisément, il s'agit notamment de réaliser le rapport analytique et prospectif (une fois tous les 3 ans), de fournir les analyses nécessaires à la réalisation du diagnostic territorial et à la définition des priorités ou encore d'animer et d'alimenter les pôles de synergies.

<sup>3</sup> Le Comité des acteurs pour la formation et l'emploi est un espace local de concertation entre interlocuteurs sociaux et représentants de différents types d'opérateurs de formation et d'insertion.


<sup>4</sup> Pour ce faire, la Chambre Enseignement appuie son travail sur des analyses (cf. art. 10 du décret du 24 avril 2014 portant assentiment à l'Accord de coopération du 20 mars 2014 relatif à la mise en œuvre des bassins EFE) et sur la liste des thématiques communes (cf. art. 11 du même décret).

<sup>5</sup> L'organigramme est disponible sur le site de l'Instance Bassin EFE de Liège : [lien](#)

**Tableau 2 : réunions des pôles de synergies et des groupes de travail**

	 Pôle de synergies communication média et multimédia	 Pôle de synergies économies durables et alternatives	 Le pôle de synergies état des lieux de la jeunesse liégeoise	 Pôle de synergies participation des publics	 Pôle de synergies CTA
<b>Objectifs</b>	Après avoir identifié l’offre de formation disponible pour les métiers considérés comme prioritaires ou à maintenir au sein des thématiques communes (cf. TC 2023/2024/2025 – Famille E), il a été convenu de promouvoir ces métiers et d’en assurer la diffusion. Un groupe de travail (GT) a été constitué et, après deux réunions, a décidé de concevoir une plaquette de communication destinée aux professionnels de l’orientation, afin de renforcer la visibilité et la cohérence des informations diffusées. Cette initiative vise à soutenir une meilleure appropriation des enjeux par les acteurs du terrain. Par ailleurs, le GT a proposé la création d’un groupe spécifique consacré aux intelligences artificielles. L’objectif stratégique est d’organiser une veille active sur leurs impacts en matière d’emploi, de métiers et de compétences, afin d’anticiper les évolutions et d’adapter les dispositifs de formation et	Mettre les forces vives de notre bassin dans certains grands secteurs d’activité ( <b>construction</b> , industrie, alimentation, logistique) autour des enjeux de circularité, de circuits courts et de résilience alimentaire. Synthétiser les atouts du bassin, ainsi que les besoins et enjeux pouvant être l’objet d’actions concrètes et coordonnées. Valoriser les métiers, les formations et/ou les options de l’enseignement en mettant l’accent sur le sens et la portée sociétale de ceux-ci [protection de l’environnement, apports sociaux et économiques, compétences et savoir-faire]. Tenter d’attirer davantage de candidats par des messages positifs, dignifier, redonner de la valeur au travail et aux travailleurs.	Favoriser la prise d’autonomie des jeunes en améliorant les liens et l’interconnaissance des acteurs de l’aide à la jeunesse et de l’insertion socioprofessionnelle.	Organiser, en partenariat étroit avec les acteurs de terrain dans le domaine de l’insertion socio-professionnelle et de la formation, un processus délibératif regroupant des demandeurs d’emploi éloignés de l’emploi. Il leur sera demandé de s’informer, de réfléchir, de proposer puis de délibérer et d’adopter 5 mesures autour de l’emploi et de la formation. Ces propositions ou recommandations seront ensuite relayées aux niveaux des politiques compétents ainsi qu’aux acteurs de terrain. Le pôle a été inauguré dans la foulée d’une étude exploratoire sur cette thématique. Il tente ainsi d’apporter une réponse à la perplexité des acteurs de terrain et des entreprises qui constatent une désaffection des publics éloignés de l’emploi des dispositifs pourtant pensés pour eux, en donnant la parole aux personnes directement concernées.	Entre septembre 2024 et avril 2025, l’Instance a rencontré les six CTA du bassin de Liège lors des COMAC, ce qui a permis de mettre en lumière des enjeux majeurs : bien que leurs taux de fréquentation soient excellents, les CTA peinent à attirer certains publics, notamment les chercheurs d’emploi (CE) et les apprenants de l’enseignement pour adultes (anciennement promotion sociale). En effet, les CTA doivent respecter une fréquentation de public bien précise : 75% enseignement obligatoire, 15% chercheurs d’emploi et 10% autres publics cibles. Face à ce constat, et afin de répondre aux obligations de répartition des publics, le Bureau a décidé de créer un pôle. Objectif s : accroître leur visibilité, renforcer les partenariats et garantir une meilleure adéquation entre l’offre et les besoins des différents publics.

d'accompagnement en conséquence.					
<b>Réunions</b>	<b>3 rencontres</b> 23/05, 10/09 et 14/11.	<b>10 réunions principales</b> 1/04, 30/06, 13/11 (plénières) ; 26/08, 9/10, 9/12 (visites chantiers) ; 5/06, 10/06, 8/07, 29/10 (GT outil pédagogique) + 15 réunions préparatoires.	<b>6 rencontres</b> 10/03, 18/04, 14/05, 28/05, 16/06 et 15/10.	<b>6 rencontres</b> 20/01, 02/07, 01/10, 06/11, 08/12 et 16/12.	<b>1 rencontre</b> 18/06.

 <b>Groupe de travail stage en réalité virtuelle</b>	
<b>Objectifs</b>	Proposer de mettre en place à Liège le projet de stage en réalité virtuelle créé au printemps 2024 par l'Instance Bassin EFE de Huy-Waremme aux élèves inscrits en 4ème année aide familial dans l'enseignement secondaire ordinaire. Il est très compliqué de pouvoir mettre en stage des élèves aussi jeunes chez les bénéficiaires.
<b>Réunions</b>	<b>3 rencontres</b> 16/01, 15/05 et 09/10.



### 1.3 Réunions de l'Assemblée des Instances Bassins EFE

L'Assemblée des Instances Bassins EFE (AIBEFE) réunit les présidents des Instances Bassins EFE ainsi que les partenaires sociaux et les représentants des ministres. La tâche de cette Assemblée est principalement de coordonner le fonctionnement et le travail commun des 10 Instances Bassins EFE.

En 2025, l'AIBEFE s'est réunie 2 fois : le 28 mars et le 23 juin.

Durant cette année, l'assemblée s'est centrée sur deux événements :

- L'anniversaire des 10 ans des Instances Bassin EFE à Bruxelles, le mardi 3 juin.

La matinée s'est déroulée autour d'un programme commémoratif et prospectif : rétrospective, succès stories et le futur des IBEFE. C'est essentiellement cette dernière partie qui a retenu l'attention avec la présence d'un table ronde chargée de répondre à 2 questions :



- Selon vous, les articulations formation – enseignement – emploi sont-elles défaillantes ? Et si oui quelle est votre expérience concrète de cette défaillance d'articulation ? quel témoignage pouvez-vous partager sur ce besoin d'articulation ? qu'avez-vous constaté ? Quels impacts négatifs sur la vie des gens ? (jeunes, citoyen.nes, chercheur.euses d'emploi, ...)

- Au-delà de ce tableau un peu sombre sur les manques, les dysfonctionnements, les impacts négatifs pour les gens, il existe pourtant, et heureusement, des situations où les collaborations enseignement-formation-emploi sont possibles, où ça marche et où ça change vraiment la vie des gens. Pouvez-vous nous partager un exemple, un projet, un dispositif où cette collaboration a été une réussite, où elle a permis de résoudre des problèmes concrets rencontrés par les gens sur le terrain ? Pouvez-vous également nous dire quelles sont les conditions de réussite, selon vous, pour que ça marche ?

Les participants sont Olivier REMELS (administrateur délégué de la Fondation pour l'enseignement), Béatrice GHAYE (Conseillère au Cabinet Glatigny), Léon DETROUX (membre de la CEQ de l'IBEFE de Bruxelles), Benjamin WAYENS (coordinateur de l'EBxl à l'ULB), Julie DENIS (Directrice du Service Stratégie et Relation Extérieur du Forem), Jacques SPELKENS (Président de l'IBEFE du Brabant Wallon).

C'est le Ministre de l'Emploi et de la Formation du gouvernement bruxellois, Monsieur CLERFAYT, qui termine l'échange, avant le mot de clôture de Laure HOMERIN, Présidente de l'AIBEFE, sur une touche de dialogue et de concertation, essence même des IBEFE : *« Quels gouvernements pourraient se passer de dispositifs qui collectent des données, qui établissent un socle commun d'informations, qui analysent et expertisent, qui identifient des enjeux essentiels, qui émettent des recommandations, qui sont force de propositions, tout cela en concertation et avec un ancrage territorial fort ? Quels gouvernements pourraient se passer des seuls lieux de concertation de tous les acteurs locaux régionaux sur les articulations enseignement, formation et emploi ? Il ne faut pas fermer la porte : il existe un avenir pour les Instances Bassin. »*

- L'incertitude quant à l'avenir des Instances Bassins.

En étroite collaboration avec le CESE (Conseil Economique Social et Environnemental de Wallonie), l'assemblée des Instances a travaillé activement pour solliciter du Cabinet du Ministre JEHOLET et aussi

du FOREM, des échanges concernant l'avenir des bassins. Que ce soit au sujet des COSTRA, des CopTer, des missions, des ressources humaines, etc.

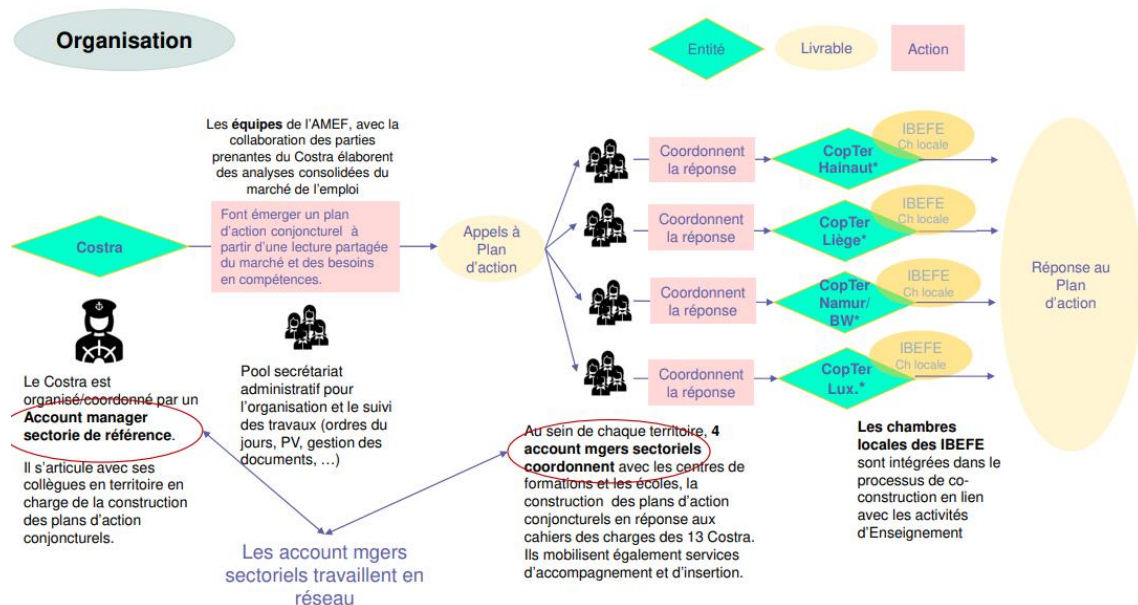
Le dispositif présenté le 20/11 par le FOREM n'apportera pas de réponses, mais des inquiétudes.

Les COSTRA (Comité Stratégique Sectoriel) au nombre de 12 + 1 transversal, émettent des plans d'actions. Ils sont repris par les COPTER qui élaborent un cahier des charges pour que les dispositifs locaux (les IBEFE ?) puissent les appliquer sur leur territoire.

C'est un changement de dynamique entre les demandes et les besoins : un seul sens possible du secteur aux organismes locaux.

Les Présidents transmettront leurs préoccupations, leurs questions et leurs propositions. D'un bassin à un autre, les réactions sont multiples mais communément, le soutien des équipes est présent.

L'année 20216 sera une année de discussion, la concertation est souhaitée afin de permettre à tous de continuer à travailler pour un dispositif qui a du sens et de l'efficacité.



## Chapitre 2. Élaboration des rapports analytiques

### 2.1 Contexte socio-économique

Le rapport analytique et prospectif est réalisé tous les 3 ans. La dernière édition est celle de 2024. Les chiffres-clés sont néanmoins mis à jour annuellement dans un baromètre, publication synthétique et graphique mise à disposition des membres de l'Instance Bassin EFE de Liège.

### 2.2 Offre d'enseignement et de formation

L'offre d'enseignement et de formation est mise à jour à l'occasion des travaux préparatoires du groupe de travail « thématiques communes » (cf. chapitre 3 ci-après).

## Chapitre 3. Établir une liste des thématiques communes

Ce chapitre expose les travaux de l'Instance Bassin EFE de Liège en vue de l'actualisation de la liste des thématiques communes<sup>6</sup>.

### 3.1 Thématiques communes : liste des métiers prioritaires pour le développement de la programmation de l'offre d'enseignement et de formation

Les thématiques communes englobent à la fois une liste de métiers prioritaires ainsi qu'une série d'orientations et de recommandations à propos de l'offre d'enseignement et de formation professionnelle sur le territoire des 24 communes du bassin. La liste des métiers dits « prioritaires » indique s'il convient de créer, maintenir ou adapter l'offre d'enseignement et/ou de formation ; elle sert de base pour le pilotage de l'offre d'enseignement qualifiant ainsi que de référence pour l'offre de formation. L'objectif des thématiques communes est de permettre d'ajuster au mieux l'offre existante aux besoins socio-économiques.

Les pôles de synergies, les rencontres et les analyses sectorielles et/ou transversales ont alimenté la réflexion du groupe de travail « thématiques communes » qui s'est réuni le 22 septembre 2025. Les métiers prioritaires et les thématiques communes définies par ce GT ont été validées par l'Instance Bassin EFE de Liège le lundi 13 octobre 2025. L'Instance Bassin EFE de Liège a identifié 125 métiers prioritaires, soit le même chiffre que l'an dernier.

Les thématiques communes 2025 pour 2026 dans le bassin de Liège sont consultables sur notre site internet.

---

<sup>6</sup> La liste des thématiques communes est un cadre commun concerté pour la programmation et le développement d'offres d'enseignement et de formation dans le bassin.

### 3.2 [Recommandations](#)

Traditionnellement, les recommandations émises par les Instances Bassins EFE portent sur l'orientation et la promotion des métiers et filières techniques et professionnelles, l'adaptation de l'offre d'enseignement et de formation, les places de stage et l'alternance ainsi que les équipements et les ressources. Elles peuvent être transversales ou sectorielles.

Comme l'année précédente, l'Instance Bassin EFE de Liège a voulu mettre l'accent sur les évolutions et les enjeux aussi bien technologiques que climatiques, et leur impact sur les compétences. L'impact des mesures et réformes politiques tant dans le domaine de l'enseignement qualifiant que dans celui de l'insertion socio-professionnelle a également été examiné, ce qui a donné lieu à des recommandations et points d'attention sur certains effets collatéraux négatifs, particulièrement pour les publics les plus fragiles.

Les recommandations issues des Thématiques Communes sont consultables sur notre site Internet (cf « Les thématiques communes 2025 pour 2026 dans le bassin de Liège »).

## Chapitre 4. Remettre des avis

Ce chapitre aborde les aspects liés à la communication des informations ainsi que les avis remis par l'Instance Bassin EFE de Liège relatifs à la pertinence de l'offre de formation déployée sur le territoire. Il peut s'agir d'avis d'initiatives ou de sollicitations.

### 4.1 [Remise d'avis](#)

L'Instance Bassin EFE de Liège a remis différents avis.

#### 4.1.1. [Avis et interpellations de l'Instance Bassin EFE](#)

En 2025, l'Instance Bassin EFE de Liège n'a reçu aucune interpellation.

#### 4.1.2. [Avis de la Chambre Subrégionale de l'Emploi et de la Formation](#)

#### **Agrément pour les centres d'insertion socio-professionnelle**

La Chambre Subrégionale de l'Emploi et de la Formation (CSEF) a été interpellée pour rendre des avis sur des filières de formation (demande d'agrément) pour 5 CISP. Sur les 5 dossiers analysés, 4 ont obtenu un avis favorable et 1 a obtenu un avis défavorable.

Notons que l'une des missions de la CSEF est d'émettre des avis, des recommandations ou des propositions concernant l'emploi et la formation. L'analyse des dossiers se réalise en conformité des dispositions décrétales, dont notamment : le [Décret du 6 juin 1999 relatif à l'Office wallon de la formation professionnelle et de l'emploi](#) et le [Décret du 10 juillet 2019 relatif aux Centres d'Insertion Socio-Professionnelle](#) (CISP).

### Dispositif de crédit-adaptation

En 2025, la CSEF a examiné six dossiers de demande de crédit-adaptation. Tous ont reçu un avis favorable, bien que deux aient été assortis de recommandations. Les membres ont toutefois exprimé certaines réserves quant à l'utilisation des crédits-adaptation dans des situations où le recours aux fonds d'équipement aurait été plus approprié.

Pour rappel, les crédits-adaptation constituent une aide financière destinée aux entreprises wallonnes afin de soutenir des formations spécifiques pour leurs travailleurs. **Ces formations visent à maintenir ou développer les compétences, notamment en matière de remise à niveau, de polyvalence, d'adaptation à un nouveau poste, d'utilisation de nouveaux outils ou méthodes, ou encore de mise en place de systèmes de management (qualité, environnement, sécurité).**

Un volet « tutorat » permet également de mobiliser l'expertise de travailleurs expérimentés pour former leurs collègues. Les PME bénéficient d'avantages financiers significatifs : 9 euros par heure de formation, avec un plafond de 80.000 euros par entreprise sur deux ans.

### Agrément des formations à destination des travailleurs ALE

En 2025, l'Instance Bassin EFE de Liège n'a reçu aucune interpellation.

### Appels à projet APPL « Parcours Emploi »

Le projet APPE du Forem correspond à l'Appel à Projets « Parcours Emploi ». Ce projet s'inscrit dans l'initiative qui vise à soutenir la mise en place de parcours de formation complets et intégrés, destinés aux chercheurs d'emploi, en particulier ceux qui sont fragilisés mais disposent d'un projet professionnel clair.

#### Objectifs principaux :

- Renforcer les compétences liées à un métier : chaque parcours doit mener à un métier identifié comme prioritaire dans le bassin concerné.
- Structurer le parcours en 3 étapes :
  1. Remobilisation et acquisition des prérequis (compétences transversales, remise à niveau) ;
  2. Formation qualifiante ou professionnalisante ;
  3. Accompagnement vers et dans l'emploi.
- Les partenariats devaient automatiquement y inclure un accompagnement psychosocial tout au long du parcours pour soutenir la motivation et fluidifier les transitions.

#### Caractéristiques clés du projet :

- Multipartenariat obligatoire : au minimum un porteur de projet et deux partenaires ;
- Réponse aux besoins locaux : les métiers ciblés sont définis par bassin (via les IBEFE) ;
- Public visé : chercheurs d'emploi fragilisés et éloignés de l'emploi.

#### Période et modalités :

- L'appel couvre la période 2025-2027. Les dossiers devaient être introduits via l'outil de gestion des appels à projets du Forem.
- La Chambre Subrégionale de l'Emploi et la Formation a reçu un dossier qui a obtenu un avis positif.

Sur les 33 projets introduits, 3 ont eu un avis mitigé et tous les autres étaient favorables.

## Convention Enseignement pour adulte EPA-FOREM

En 2025, l'Instance Bassin EFE de Liège n'a reçu aucune interpellation.

## Équipements pédagogiques de pointe de l'enseignement qualifiant

Chaque année, l'Instance Bassin EFE de Liège est sollicitée pour émettre un avis sur les demandes de financement introduites par les établissements scolaires dans le cadre de l'appel à projets « Fonds d'équipement ». Ce dispositif vise à moderniser les équipements pédagogiques de pointe dans l'enseignement secondaire qualifiant.

Afin de garantir une utilisation optimale des ressources, les investissements doivent être cohérents avec les besoins du marché du travail et compatibles avec les équipements déjà disponibles dans les établissements, les Centres de compétence et les Centres de Technologies Avancées.

Conformément au Décret du 26 avril 2007 relatif à l'équipement pédagogique de l'enseignement qualifiant, la Fédération Wallonie-Bruxelles poursuit ses efforts pour renforcer la modernisation des infrastructures dans les écoles et les centres spécialisés.

Dans ce cadre, l'expertise de l'Instance Bassin EFE de Liège, via la CSEF, est mobilisée pour formuler des avis éclairés sur les projets, en veillant à leur alignement avec les besoins du marché de l'emploi régional. En 2025, la CSEF a rendu 50 avis.

## Chapitre 5. Pôles de synergies et groupes de travail

Ce chapitre concerne les pôles de synergies existant sur le bassin liégeois, ainsi que les groupes de travail actifs en 2025. Ce chapitre aborde également les actions communes aux pôles de synergies, présente les axes transversaux et comporte un focus sur les pistes d'actions et le nouveau pôle de synergies pour 2025.

### 5.1 Pôles de synergies actifs en 2025

L'Instance Bassin EFE de Liège suit les travaux des pôles de synergies suivants :

- Le pôle de synergies centres technologies avancées (CTA)
- Le pôle de synergies communication, média et multimédia (ComMM) ;
- Le pôle de synergies économies durables et alternatives (EDA) ;
- Le pôle de synergies état des lieux de la jeunesse liégeoise (LIEJE) ;
- Le pôle de synergies participation des publics (PAPu).

#### 5.1.1. Pôle de synergies centres de technologies avancées

La création d'un Pôle de synergies pour les Centres de Technologies Avancées (CTA) du bassin de Liège découle des constats réalisés par l'Instance Bassin EFE lors de ses missions d'animation territoriale. À la suite du décret modifiant l'organisation des CTA, les IBEFE ont été intégrés aux comités de pilotage avec un rôle consultatif. Cette évolution a mis en évidence la nécessité de renforcer la visibilité des CTA et de favoriser leur intégration dans les dynamiques partenariales du bassin.

Entre avril et mai 2025, la chargée de mission et la coordinatrice ont participé aux COMAC des six CTA du bassin. Ces rencontres ont révélé plusieurs difficultés. En effet, bien que les CTA affichent des taux de fréquentation globalement excellents, sur le bassin de Liège, ils rencontrent certaines difficultés par rapport au public des CE et de la formation pour adultes. Car il est à noter qu'ils doivent respecter une répartition stricte des publics (75 % enseignement obligatoire, 15 % chercheurs d'emploi, 10 % autres publics). Or, attirer les chercheurs d'emploi et les apprenants de l'enseignement pour adultes reste un défi. De plus, certains opérateurs et acteurs du bassin connaissent encore insuffisamment l'offre des CTA, ce qui limite les synergies possibles.

Dans ce contexte, le projet vise à mettre en place un pôle de synergies regroupant les CTA et leurs partenaires stratégiques (Forem, IFAPME, Centres de Compétences, Cité des Métiers, opérateurs de formation, fédérations professionnelles, ...) afin de dégager des pistes d'action à mener.

Les pistes d'action suivantes ont été mises en exergue :

- Promouvoir l'offre des CTA auprès des publics manquants et des acteurs du bassin ;
- Créer des espaces d'échanges intersectoriels pour partager les bonnes pratiques et renforcer la coopération ;
- Produire des outils de communication impactant (vidéo, plaquette, ...) ;
- Eventuellement planifier un « Rallye CTA » (organisation de visite des CTA à destination des professionnels (Forem, IFAPME, Centres de Compétences, Cité des Métiers, opérateurs de formation, fédérations professionnelles, ...) ;
- Œuvrer à favoriser les échanges et les collaborations entre les CDC et les CTA ;
- Identifier les besoins non couverts et formuler, si nécessaire, des recommandations à l'échelle politique.

Ces projets s'inscrivent dans une logique de mutualisation des ressources et d'innovation territoriale, avec pour ambition de positionner les CTA comme des acteurs incontournables de la formation qualifiante et de l'accompagnement des publics vers l'emploi.

Après la première rencontre qui s'est tenue le 18 juin dernier, avec l'ensemble des coordinateurs des CTA du bassin du Liège, ce sont la réalisation d'un support de communication (vidéo) de promotion qui a été validé par les membres et un circuit de visite des CTA à destination des professionnels qui ont été mis en exergue.

Contre toute attente, et malgré la demande pressante des CTA, ce pôle ne verra pas le jour en 2025. En effet, les membres du Bureau sont revenus sur leur première décision et ont décidé de ne pas lancer ce projet considérant qu'il relève de la promotion des CTA, ce qui n'est pas le rôle des IBEFE.

#### 5.1.2. Pôle de synergies communication, média et multimédia

Le Pôle de synergies Communication, média et multimédia (ComMM) porté par l'IBEFE de Liège vise à créer un espace collaboratif dédié aux secteurs de la communication, des médias et du multimédia, en lien avec la famille E des thématiques communes. Il s'inscrit dans les orientations du Bureau et répond à la nécessité d'intégrer une veille sur l'intelligence artificielle (IA) et ses impacts sur l'emploi, les métiers et les compétences.

Ce pôle a également pour ambition de favoriser les échanges intersectoriels afin d'améliorer la visibilité de l'offre de formation.



Ce projet trouve son origine dans les travaux menés entre 2022 et 2023 avec le SFMQ, qui ont mis en évidence la complexité du secteur et l'importance des métiers créatifs, notamment le graphiste, considéré comme une porte d'entrée vers d'autres métiers audiovisuels. Les métiers jugés prioritaires pour ce diagnostic sont : Community manager, Graphiste / Infographiste, Animateur 2D/3D et Web designer / Motion designer.

Les objectifs spécifiques du pôle sont d'approfondir le diagnostic de l'offre de formation pour ces métiers, d'évaluer l'adéquation entre les programmes et les besoins du terrain, et d'identifier les compétences que l'IA peut assurer, celles qui restent exclusivement humaines et celles qui nécessitent une collaboration IA-humain.

De manière synthétique : IA et compétences.

- *Compétences assurées par l'IA* : automatisation des tâches répétitives, génération de contenus visuels simples, analyse de données.
- *Compétences humaines indispensables* : créativité, sens critique, storytelling, relation client.
- *Compétences hybrides (IA + humain)* : conception assistée, optimisation des workflows, personnalisation des contenus.

Bien que les membres du pôle aient exprimé un intérêt pour la classification des compétences – distinguant celles propres à l'IA, celles propres à l'humain et celles partagées –, ils ont choisi de débuter les travaux par une analyse de l'existant sur le bassin de Liège. Cette démarche a conduit à la conception d'une plaquette visant à améliorer la visibilité de l'offre de formation pour les métiers prioritaires. Un groupe de travail s'est réuni à deux reprises pour élaborer ce support, actuellement en phase de finalisation, dont la diffusion est prévue entre fin janvier et début février 2026.



### 5.1.3. Pôle de synergies économies durables et alternatives

Le pôle de synergies économies durables et alternatives (EDA) entend analyser les métiers et compétences qui sont à la fois porteurs d'avenir sur le plan économique et environnemental, mais aussi de sens pour les travailleuses et travailleurs. Un projet s'est développé dans un premier temps autour de la construction circulaire, via l'organisation de visites de chantiers exemplaires proposées à de multiples acteurs du secteur tant privés que publics (entreprises et bureaux d'études, centres de formation, administrations publiques parfois initiatrices de grands projets immobiliers, enseignement qualifiant, ...).



#### Plusieurs objectifs derrière ce projet :

- Proposer du concret, ce qui permet en général de fédérer plus facilement et durablement les acteurs et les partenaires ;
- Découvrir et faire découvrir les subtilités d'un secteur encore confidentiel mais porteur de sens et d'opportunités économiques pour tout un écosystème (« chaîne de valeur » : entreprises, monde de la formation professionnelle, monde de l'enseignement, administrations publiques, ...)
- Sonder / analyser les besoins sur le terrain, principalement en matière de métiers & compétences, formations et enseignement qualifiant ;
- Permettre aux acteurs du secteur étudié de se réunir, de réseauter – voire de se structurer dans des partenariats plus formels.

Un partenariat avec la SPI et le GRE Liège, pour davantage d'impact.

Ce projet, bien qu'initié par le pôle de synergies EDA, a été possible grâce au soutien de partenaires ressources (SPI, GRE Liège) pour les contacts avec le monde de l'entreprise et la connaissance approfondie de l'économie circulaire en construction et ses nombreuses subtilités. Ces partenaires que nous remercions chaleureusement au passage nous ont aidé à dénicher des chantiers et bâtiments dignes d'intérêt, partagé leurs réseaux et coorganisé les 4 visites de 2025 (Galère SRL Chaudfontaine – BATI-TERRE Liège – Casernes Trésignies Charleroi – Centre de Formation IFAPME-Forem Namur). Ces 4 visites ont rassemblé environ 130 participants en cumulé (certaines personnes se sont fidélisées en cours de projet et participent à la plupart des visites organisées).

Fruit de la visite organisée fin 2024 sur le chantier de réhabilitation de la friche industrielle des ACEC à Herstal... Chantier emblématique de la métropole liégeoise, qui démontre une maturité circulaire certaine et qui sert aujourd'hui d'exemple pour l'ensemble de la Wallonie... Un groupe de travail (rattaché à EDA) a été créé dans le but de développer un outil virtuel basé sur ce site industriel en reconstruction. Cet outil permettra de visualiser à distance les bâtiments et les différents espaces extérieurs (scan complet du site à l'aide de caméras 360°) et d'accéder à toute une série de contenus informationnels, techniques et/ou pédagogiques... Qui pourront s'adresser à différents publics : professionnels en quête d'informations sur ce type de chantier, publics en formation/scolarité, citoyennes. Pour ce projet particulier, le pôle de synergies a pu s'adjoindre en plus de la SPI (qui fournit notamment toutes les informations et documents de première main sur le chantier), le soutien de l'IFAPME et de son coordinateur pédagogique en construction durable au sein de Constriform Grâce-Hollogne pour le volet pédagogique de l'outil.

#### 5.1.4. Pôle de synergies état des lieux de la jeunesse liégeoise

Le pôle de synergies « LieJe » (état des lieux de la jeunesse liégeoise) a organisé cette année une rencontre destinée à favoriser l'interconnaissance et le réseautage entre acteurs de l'insertion socioprofessionnelle et de l'aide à la jeunesse.

Cette rencontre s'est tenue le 18 novembre 2025 et a réuni, pendant une journée, une centaine de personnes grâce à un programme diversifié : pitch café, speed dating, conférence gesticulée et exposés

#### 5.1.5. Pôle de synergies participation des publics

À la demande de ses membres, le pôle de synergies « participation des publics » a été rouvert en 2025. La pierre d'achoppement qui avait mené à sa mise entre parenthèses provisoire était celle du commanditaire, l'instance à l'origine du mandat confié à l'assemblée délibérative. L'obstacle a été levé

grâce à la constitution d'un commanditaire collectif rassemblant 5 organisations présentes dans le pôle : l'IRFAM, le RSPL, Perspectives, Le Monde des Possibles et CALIF.

La présentation de ce commanditaire collectif a eu lieu le 1<sup>er</sup> octobre 2025 en présence d'acteurs de la société civile (mutualités, associations de lutte contre la pauvreté et la précarité, acteurs de l'économie sociale ainsi que de l'insertion socioprofessionnelle, enseignement et recherche, etc.).

Les réunions suivantes (6 novembre et 16 décembre) ont servi principalement à recenser les ressources des membres du pôle et à élaborer un budget.

## 5.2 Groupes de travail actifs en 2025

### 5.2.1. Groupe de travail stage en réalité virtuelle

Le GT est composé de représentants de 5 écoles secondaires ordinaires organisant l'option aide familial en 4<sup>e</sup> année et des représentants de SAFA.

Au cours de l'année, l'Instance bassin EFE de Liège a soutenu le déploiement du projet « Explorez le monde de l'aide familial en réalité virtuelle pendant une semaine », une initiative innovante née des constats récurrents de saturation des SAFA et des difficultés d'accès aux stages pour les élèves en option aide familial. Initialement expérimenté sur le bassin de Huy-Waremme, ce dispositif avait démontré son potentiel pour proposer une mise en situation professionnelle alternative grâce à la réalité virtuelle. Face à l'intérêt exprimé par les écoles du bassin de Liège, un travail de transposition et d'adaptation a été engagé afin de rendre le modèle opérationnel sur notre territoire.

Reposant sur l'acquisition du matériel par la Chambre Enseignement et sur l'appui technique de LyAge (ULiège) et de Switch Tihange. Une formation préalable a été proposée par LyAge aux enseignants et aux professionnels des SAFA, avant un travail conjoint de préparation des supports et de l'organisation détaillée de chaque semaine d'immersion. Déployé sur quatre semaines consécutives entre mars et avril 2025, le dispositif a permis à 70 élèves de 4<sup>ème</sup> année aide familial de vivre une expérience immersive encadrée à la fois par leurs enseignants et par des professionnels du secteur.

Les 4 semaines s'articulaient autour d'un fil rouge pédagogique combinant apports théoriques, immersion en réalité virtuelle, débriefings collectifs et mises en situation pratiques. Les thématiques abordées portaient sur le rôle de l'aide familial, la solitude et la santé mentale des personnes âgées, les risques de chute, la communication âgiste, la déontologie et l'attitude professionnelle. Les vidéos 360° utilisées permettaient d'exposer les élèves à des situations réalistes, telles que la visite d'un domicile, la gestion d'un refus d'aide. Ces séquences étaient systématiquement suivies d'échanges, de jeux de rôle et d'activités d'analyse visant à renforcer les compétences professionnelles.

Les évaluations recueillies auprès des élèves et des formateurs confirment largement la pertinence du dispositif. Plus de 70 % des participants se disent très satisfaits de la formation, soulignant la qualité du rythme, des contenus et de l'accompagnement assuré tout au long de la semaine. Les élèves mentionnent une meilleure compréhension du métier d'aide familial, une consolidation de leurs compétences et une vision plus précise de la réalité du terrain. Les formateurs mettent en avant l'excellente collaboration développée entre écoles et SAFA, la création de relations de confiance durables et l'impact très positif sur l'image du métier. Quelques pistes d'amélioration ont néanmoins été identifiées, notamment la nécessité d'actualiser certaines vidéos, d'élargir les thématiques au-delà de l'accompagnement des personnes âgées ou encore de veiller à ne pas regrouper 2 écoles différentes si ce n'est pas dans un lieu neutre.

Au regard de ces résultats très encourageants, l'ensemble des partenaires s'est déclaré favorable à la reconduction du projet pour l'année scolaire 2025-2026. Une réunion de planification s'est tenue en octobre afin de définir les semaines attribuées à chaque binôme école/SAFA.

### 5.3 Pistes d'actions et nouveaux pôles de synergies pour 2026

Vu le contexte particulier de l'année à venir, il a été décidé lors du Bureau du 8 décembre de continuer tous les projets : soit les clôturer ou assurer la transition vers les COSTRAS.

Voici ce qui a été présenté et validé par les membres du Bureau :

#### 5.3.1 Pôles de synergies

Nom	Programme	Délai
<b><u>COmMM (Communication média et multimédia)</u></b>	Site web de compilation des organismes de formation du secteur, évènement de présentation du site, l'IA dans les métiers de la communication et communication.	Clôture en 2026.
<b><u>EDA (Économie Durable et Alternative)</u></b>	Visites de lieux circulaires, développement d'un outil pédagogique (virtuel) sur la construction circulaire destiné à l'enseignement et à la formation, cartographie de la chaîne de valeur de l'économie circulaire (Liège ou Province), Salon des acteurs de l'économie circulaire et communication.	Clôture en 2026.
<b><u>LIEJE (États des lieux de la jeunesse liégeoise)</u></b>	Visites de partenaires de l'aide à la jeunesse et de l'insertion socioprofessionnelle, organisation de deux évènements de présentation des travaux, organisation d'un colloque à l'intention des professionnels, plaquettes, document en ligne partagé ou site web de compilation/présentation des résultats des GT et communication.	Clôture en 2026.
<b><u>PAPU (Participation des publics)</u></b>	Préparation du panel délibératif, mise en place et gestion du panel délibératif, évènement de diffusion des propositions collectives et communication.	Clôture en 2026.

### 5.3.2. Groupes de travail

Nom	Programme	Délai
<u>Explore le monde de l'aide familiale en réalité virtuelle</u>	Diffusion et animation du projet auprès des écoles.	Avec la CEQ.
<u>Ton talent, ton métier : explore et trace ta voie !</u>	Diffusion et animation du projet auprès des écoles.	Avec la CEQ.
<u>L'IA dans tous ses états</u>	États des lieux de l'IA : outils et prospective de l'utilisation de l'IA (approche transversale).	Démarrage et clôture en 2026.
<u>PLATEFORME EMPLOI DES MIGRANTS</u>	Diffusion du site auprès des partenaires sociaux, des centres de formation et des services RH des entreprises et évaluation du projet.	Clôture en 2026.

## Chapitre 6. Travaux de l'Instance et projets des Chambres

Ce chapitre synthétise les travaux réalisés au cours de l'année 2025 par l'Instance Bassin EFE de Liège (Bureau, équipe administrative et Instance plénière), la Chambre Subrégionale de l'Emploi et de la Formation, le Comité des acteurs pour la formation et l'emploi et la Chambre Enseignement.

### 6.1 Travaux de l'Instance Bassin EFE

L'Instance Bassin EFE de Liège a participé à l'élaboration de divers travaux, a mené et collaboré à l'organisation de rencontres, d'actions, etc.

#### 6.1.1. Cartographie

A.T.L.A.S., la cartographie dynamique et interactive de l'Instance Bassin EFE de Liège est régulièrement consultée. Elle compte 1.342 visites pour l'année 2025, soit une moyenne de 111,9 visites par mois ou 3,7 visites par jour.

Ses données sont régulièrement mises à jour (milieux d'accueil, arrêts du tram, thématiques communes, notamment).

#### 6.1.2. Les 10 ans de l'Instance Bassin EFE de Liège

C'est le lundi 19 mai que l'équipe a proposé à ses membres et ses invités un après-midi festif et réflexif pour célébrer les 10 ans des Instance Bassins EFE.

C'est devant plus de 70 personnes que l'évènement s'est déroulé selon le programme :

- Intervention de Monsieur Sébastien Brunet, administrateur général de l'IWEPS et président du Conseil Scientifique du laboratoire des transitions de l'Uliège. Thématique abordée : "La prospective, penser pour ne plus « panser ».
- Table Ronde qui s'inspire de la méthode de la prospective pour répondre à 2 questions :
  - Quels sont les éléments qui n'apparaissent ni dans l'exposé de Sébastien Brunet, ni dans le rapport analytique et prospectif de l'IBEFE de Liège, et qui vous semblent importants ?
  - Quelle est, selon vous, la variable/tendance importante, qu'elle soit inquiétante ou réjouissante, négative ou positive ?

Etaient autour de la table pour se prêter au jeu : Vinciane Belboom (Vice-Présidente du Bureau – Enseignement), Marie-Pierre Desmergers (coordinatrice de l'IBEFE), Damien Grégoire (membre de l'Instance – CSC), Bruno Schneider (représentant des CISP) et Christophe DESLOVEERE (membre de la CSEF – AKT-).



De ces échanges, la prospective a œuvré et il en ressort des pistes de travail et des recommandations :

- Parvenir à objectiver les apports des différents acteurs de l'insertion, de la formation et de l'enseignement en matière de vivre ensemble, d'émancipation des personnes et d'insertion citoyenne et professionnelle ;
- Travailler à rendre ces apports sociaux plus concrets en construisant (ou en utilisant) des indicateurs à même de les présenter ;
- S'intéresser aux compétences qui fondent la polyvalence des travailleur-euses et facilitent à la fois l'insertion dans l'emploi mais aussi l'évolution active (vs l'évolution subie) dans la carrière. De la capacité à rebondir dans un monde incertain... ;
- Œuvrer à préserver certains acquis, notamment la capacité des acteurs de l'enseignement et de la formation à préparer les individus plus largement qu'à un seul et unique métier, à des compétences pour aujourd'hui mais également pour demain ;
- Parvenir à mettre les grandes thématiques de notre temps au centre des actions. Qu'il s'agisse du changement climatique, de l'égalité des genres ou encore de l'intégration des personnes issues de l'immigration (composante essentielle de notre économie) ;
- Intégrer également les thématiques de la santé (physique et mentale), du vieillissement et de la mortalité, car il n'y a pas de territoire fort sans une population en bonne santé ;
- Recourir à la démarche prospective pour récupérer/développer notre capacité à pro-agir en faveur d'un futur désirable ;
- Continuer à créer des espaces de rencontres, d'échanges et de décélération.

Il y a de quoi faire pour les 10 prochaines années avec les IBEFE comme meneur de prospective ! Chacun des participants a continué la réflexion autour d'un verre dans une ambiance cordiale.

### 6.1.3. Plateforme Emploi des migrants

Dans le cadre des travaux menés par la Plateforme emploi des migrants de l'Instance Bassin EFE de Liège, les efforts se sont concentrés sur la co-construction de solutions innovantes destinées à répondre aux tensions de recrutement rencontrées par les entreprises locales. Cette démarche s'inspire notamment du projet Hospi'Jobs, porté par Le Monde des Possibles et l'IRFAM, dont l'approche a été adaptée et étendue à d'autres secteurs en pénurie.

L'ambition poursuivie est double : d'une part, proposer une réponse concrète aux difficultés de recrutement des entreprises ; d'autre part, faciliter et accélérer les parcours vers l'emploi des publics migrants. Le dispositif repose sur une volonté partagée de créer une synergie durable entre les entreprises et les professionnels de l'intégration et de l'insertion socioprofessionnelle.

Dans ce cadre, un travail important a été mené pour mobiliser les employeurs et les sensibiliser à l'intégration des publics migrants comme solution alternative face aux pénuries de main-d'œuvre. Parallèlement, les collaborations entre acteurs de l'insertion et de l'intégration ont été renforcées afin d'offrir un service cohérent, lisible et unifié.

C'est dans cette dynamique qu'a été conçu le dispositif PrimoWork Liège. Celui-ci repose sur un engagement réciproque :

- Les entreprises s'engagent à accompagner les candidats (désignation d'un tuteur, encadrement, intégration progressive) ;
- Les acteurs de l'insertion et de l'intégration assurent un appui continu aux deux parties, notamment via la médiation, des actions de formation, ainsi qu'un soutien en matière de gestion de la diversité et de l'interculturalité.



PrimoWork Liège est un projet coordonné par l'Instance bassin EFE de Liège, en partenariat avec le CRIPEL et CALIF. Ce projet vise à créer un véritable pont entre les entreprises et les talents issus de la migration, en proposant un outil de terrain conçu avec les acteurs liégeois pour répondre à des besoins concrets.

Afin de faciliter la mise en relation entre les entreprises et les partenaires ISP, un site internet dédié au projet [PrimoWork Liège](#) a été développé avec les partenaires. Celui-ci offre aux employeurs une présentation claire du dispositif et un accès simplifié au dépôt d'offres. Le choix d'une plateforme unique répond à un objectif de centralisation, de lisibilité et de neutralité, dans un projet réunissant plusieurs acteurs.

Concrètement, les entreprises déposent leurs offres d'emploi via un formulaire simplifié, conçu pour être complété en une quinzaine de minutes. Les informations essentielles y sont recueillies : fonction recherchée, compétences attendues, exigences spécifiques, niveau de maîtrise du français requis, etc.

Une fois l'offre encodée, le CRIPEL la diffuse auprès des cinquante associations partenaires regroupées au sein du CALIF (opérateurs d'insertion, centres de formation et centres d'insertion socioprofessionnelle). Ces structures disposent d'un délai d'environ dix jours pour proposer des candidats correspondant au profil recherché. Le CRIPEL centralise ensuite les CV et les transmet à l'entreprise, qui procède à la sélection finale.

Chaque opérateur prépare les candidats aux entretiens. L'accompagnement se poursuit après l'engagement : une période de stage peut être proposée, et un tuteur est désigné au sein de l'entreprise pour assurer une intégration progressive. Ce tuteur reste en lien avec le CRIPEL afin de garantir un suivi continu et de sécuriser le parcours du nouveau travailleur.

L'année 2025 a été marquée par l'organisation du lancement officiel de PrimoWork Liège, qui s'est tenu le 4 décembre 2025 au Silversquare Guillemins. Cet événement a constitué une étape clé pour présenter le dispositif aux entreprises, aux institutions, aux acteurs de terrain et à la presse.

#### 6.1.4. Communication

##### Site internet

Le site internet a subi une refonte complète durant le 1<sup>er</sup> trimestre 2025 (avec le soutien du prestataire Expansion). Il est toujours disponible à l'adresse suivante : <https://www.bassinefe-liege.be/>

##### Page Facebook

La page [Facebook](#) a été alimentée les 09/04 et 21/05. En 2025, nous nous sommes davantage tournées vers le réseau LinkedIn pour les publications en lien avec nos actions et projets.

##### Page LinkedIn

La page [LinkedIn](#) a été alimentée les 06/01, 13/01, 14/01, 17/01, 20/01, 22/01, 28/01, 07/02, 10/02, 19/02, 24/02, 26/02, 05/03, 11/03, 13/03, 18/03, 20/03, 21/03, 24/03, 28/03, 29/03, 03/04, 09/04, 05/05, 14/05, 21/05, 10/06, 11/06, 13/06, 24/06, 27/06, 08/07, 10/07, 15/07, 28/07, 05/11, 17/11, 24/11, 27/11, 12/12, 18/12. Soit en moyenne 3 publications par mois et une visibilité régulière et accrue par rapport à 2024.

##### Présentations extérieures de l'Instance et/ou de ses travaux

En plus des présentations réalisées lors des instances plénières, des bureaux et des événements, l'Instance Bassin EFE de Liège a assuré les présentations suivantes (de l'Instance et/ou de ses travaux).

- 10 mars 2025 : présentation de l'Instance Bassin EFE de Liège et son projet PrimoWork Liège à l'asbl INTERRA ;
- 4 décembre 2025 : présentation du dispositif PrimoWork Liège à la presse : [Trends tendance](#), [Qu4tre](#), [La Dernière Heure](#) et [l'Avenir](#) ;
- 25 septembre : participation à l'évènement de rentrée de l'UCM.

#### 6.2 Travaux du Bureau

Le Bureau a supervisé l'ensemble des travaux de l'Instance Bassin EFE de Liège. Il s'occupe des orientations stratégiques et de l'examen des demandes faites à l'Instance par les politiques, les institutions ou les acteurs de son territoire, à condition que celles-ci soient ratifiées par l'Instance plénière. Les présidents des Chambres communiquent régulièrement au bureau des informations sur leur actualité et le suivi de leurs actions.

Les informations sur les réunions de l'Assemblée des Instances (AIBEFE), les réunions des présidents et les travaux des pôles de synergies sont régulièrement communiquées par le président de l'Instance.

Le Bureau s'est réuni à 6 reprises et a abordé les thèmes suivants sur base d'un ODJ récurrent :

- L'avenir des Bassins : c'est l'actualité chaude de 2025 ! A chacun des Bureaux, les membres ont partagé leurs informations et leurs avis. Cependant, les bons en avant et en arrière ont rendu difficile, voire impossible, toute projection. C'est donc au jour le jour que les membres ont pris connaissance du nouveau dispositif des COSTRAS et des COPTERS.
  - Une attention a été faite tout au long de l'année sur le bien être des agents sous l'attention de la coordinatrice.
- Les Pôles de Synergie et Groupe de Travail : la coordinatrice a fait l'état des lieux de chacun avec les avancées, les rencontres et les résultats, plus de détails au chapitre 5.

- En 2025, le PS PaPu mis en veille en début d'année, a repris suite à la demande des partenaires. Décision validée.
- Il a été discuté de la création d'un PS avec les CTA. Finalement, il sera recalé.
- A la suite des Thématiques Communes, les membres ont proposé un GT de veille sur l'impact de l'IA dans la formation et l'enseignement.
- Le plan d'actions 2026 a été validé lors du Bureau du 08 décembre.
- L'actualité des Chambres : là encore, ce sont les nombreuses réformes qui ont alimenté les échanges avec son lot de questionnements et d'inquiétudes.

Il faut bien reconnaître que cette année 2025 a essentiellement tourné autour de l'actualité politique, au gré des annonces, des réactions et de cette incertitude constante.

### 6.3 Travaux de l'Instance plénière

L'Instance plénière a établi et validé les orientations des travaux à mener au cours de l'année 2025, qui sont formulées dans le plan d'actions<sup>7</sup>. Par ailleurs, l'Instance plénière a procédé au remplacement de mandat de la Présidence de l'Instance Bassin EFE de Liège.

L'Instance plénière a encadré les travaux suivants :

- Mise à jour de la liste des thématiques communes du bassin (cf. chapitre 3) ;
- Mise à jour des recommandations (cf. chapitre 3) ;
- Suivi et alimentation des travaux des pôles de synergies et des groupes de travail (cf. chapitre 5).

Lors de la réunion de janvier, une présentation a été consacrée au concept de Digital Factory, un tiers-lieu ouvert où les utilisateurs peuvent travailler, développer des compétences, expérimenter de nouvelles méthodes d'apprentissage, concevoir des prototypes ou simplement échanger de manière informelle. Cet espace, comparable à La Grand Poste, s'inscrit dans une logique d'innovation pédagogique et applique les Nouvelles Formes d'Organisation du Travail (NFOT) à la formation professionnelle.

La réunion de mars a porté sur la présentation du rapport analytique et prospectif de l'Instance bassin EFE de Liège. L'Instance plénière de mai a quant à elle été dédiée au bilan du groupe de travail « Explorez le monde de l'aide familiale en réalité virtuelle ».

Enfin, la séance d'octobre a permis de valider les thématiques communes.

### 6.4 Travaux de la Chambre Subrégionale de l'Emploi et de la Formation

La Chambre Emploi Formation constitue un espace privilégié d'information, d'échange et de concertation entre les acteurs socio-économiques du bassin.

En 2025, la CSEF n'a été saisie d'aucune interpellation en dehors des demandes d'avis réglementaires. Par ailleurs, l'Instance Bassin EFE de Liège a poursuivi sa participation aux Comités d'accompagnement (COMAC) des six Centres de Technologies Avancées (CTA) du bassin, conformément aux dispositions du décret qui prévoit la présence de l'Instance en qualité de membre consultatif.

---

<sup>7</sup> <https://www.bassinefe-liege.be/plan-dactions>



Au cours de l'année, six réunions de COMAC ont été organisées, auxquelles s'ajoutent deux visites de terrain au CTA PVC/Bois et au CTA Flémalle 2D/3D, permettant de renforcer la connaissance des équipements et des pratiques pédagogiques.

### 6.5 Travaux du Comité des acteurs pour la Formation et l'Emploi

Le Comité des Acteurs pour la Formation et l'Emploi (CAFE) s'est réuni à 3 occasions en 2025, dans la foulée des réunions de la CSRC.

- 19 février 2025 (dans les locaux de l'asbl Aurélie) : présentation des opérateurs du bassin offrant des formations liées aux 32 métiers de l'appel à projets du FOREM ;
- 27 mai 2025 (dans les locaux de la Mirel) : présentation de la réforme des articles 60-61 des CPAS et retour sur les 10 ans de l'Instance Bassin EFE de Liège ;
- 2 octobre 2025 (dans les locaux du centre de formation FOREM Abbaye) : exposé sur l'économie sociale, économie résiliente (?) et présentation du projet TRES de la Régie des quartiers de Liège, « La conciergerie sociale ».

### 6.6 Travaux de la Chambre Enseignement

Les points suivants seront détaillés dans le rapport d'activité de la Chambre Enseignement :

- Nouvelle gouvernance : procédure de programmation des options de l'enseignement qualifiant ;
- Site internet : enseignementqualifiant.be ;
- Campagne de communication « Le Mois du qualifiant » ;
- SENSI : journée de sensibilisation à l'enseignement qualifiant pour les futurs enseignants (AESI et AESS), pour les enseignants (formation reconnue par l'IFPC) et pour les agents des CPMS ;
- Brochure reprenant l'offre d'enseignement qualifiant sur la zone de Liège ;
- Participation aux Startech's days ;
- Ton talent, ton métier – Explore et trace ta voie !

Autres projets en collaboration avec l'Instance Bassin EFE :

Participation aux pôles de synergies : communication, média et multimédia ; économies durables et alternative ; santé et action sociale.

### 6.7 Participation aux réunions

L'Instance Bassin EFE de Liège a participé à diverses réunions :

- Conseil de politique alimentaire (CPA), plénière, le 5 février 2025 ;
- Fondation Roi Baudoin, Comité « Préparer l'avenir de l'emploi dans le secteur de l'aide et des soins », le 19 février 2025 ;
- Ville de Liège, table ronde « Emploi précaire », le 11 juin 2025.

## Chapitre 7. Travail en inter-bassins

Ce chapitre envisage la dynamique d'échange et de collaboration qui est mise en place en inter-bassins.

### 7.1 Réunions de coordination et d'appui méthodologique

Des réunions ont régulièrement lieu entre les coordinateurs et le Directeur du Service à Gestion Distincte (SGD). Elles ont pour objectif d'assurer le suivi des dossiers budgétaires et des demandes RH ainsi que d'échanger à propos des modalités et des procédures d'application au sein de l'Administration centrale du FOREM.

En 2025, il n'y a pas eu de réunion. Les échanges avec le Directeur du Service à Gestion Distinctes se sont uniquement centrés sur l'avenir des bassins.

#### 7.1.1. Coordination administrative

Le 21 octobre, la coordinatrice et la gestionnaire technique sont allées au siège central du FOREM pour une matinée de présentation des nouvelles procédures du service Achat.

Tous les coordonnateurs et les gestionnaires techniques des bassins étaient présents.

#### **Ressources humaines dans les bassins wallons**

Comme déjà expliqué plus haut, cette année 2025 est l'année de toutes les questions et des doutes. Avec les changements annoncés, la question des ressources humaines a vite été posée.

Le FOREM garantit que tous les emplois seront maintenus dans les nouveaux dispositifs (COSTRA, CopTer et New IBEFE), voire dans d'autres services car ce qui prime est le profil de chaque agent. Les compétences seront un critère pour proposer aux agents de nouveaux postes.

#### **Rencontre avec l'Administratrice générale du FOREM**

En 2025, il n'y a pas eu de rencontre avec Madame Raymonde Yerna, l'Administratrice générale du FOREM.

Cependant, il y a eu 2 diffusions de « Radio Forem », un moment d'échange type radiophonique, lors desquelles elle a abordé toutes les nouveautés de l'institution et a répondu aux questions des agents (le 19 septembre et le 18 décembre).

#### 7.1.2. Coordination méthodologique

Des réunions mensuelles sont organisées avec l'ensemble des coordinateurs wallons et bruxellois. L'objectif de ces réunions est d'échanger des expertises, de développer des synergies qui permettent de porter des projets communs (organisation des rencontres sectorielles) et de développer des partenariats avec les acteurs wallons concernés par l'emploi, l'enseignement qualifiant et la formation afin d'apporter des réponses cohérentes, d'éviter les doublons et de mutualiser les moyens.

En 2025 il y a eu 10 réunions organisées, toutes en visio, sauf une qui a eu lieu à Namur le 18 juin.

Cette année, comme pour toutes les autres réunions, c'est le thème de l'avenir des bassins qui s'est imposé. Ce point était systématique à chaque rencontre.

De ce fait, certaines décisions par coutume annuelles n'ont été prises, comme les rencontres sectorielles inter-bassins.

Liste des points abordés lors des réunions :

- Appel à projets du Forem ;
- Relation avec la CSRC ;
- Les 10 ans des IBEFE ;
- Cadastre 2.0 ;
- CADEP ;
- Les remises d'avis ;
- Le budget ;
- Les rencontres sectorielles inter-bassins ;
- Le plan Entreprise « Impact » du Forem.

A cela se sont ajoutés des retours réguliers sur : les réunions des Présidents, de l'AIBEFE et des GT Interbassins.

Entre ces réunions, de nombreux échanges téléphoniques, de mails et de documents ont eu lieu dans le cadre de la mise en place du dispositif des COSTRA qui impacte directement les IBEFE.

### **Observatoire du Qualifiant, des Métiers et des Technologies (OQMT)**

Une visio a eu lieu le 17 septembre avec des représentants de l'OQMT, Béatrice ALLARD, Mégane CARA, Sophie LAMARQUE et Tim BENEENS. Les échanges se sont orientés sur les ouvertures et les fermetures de filières dans l'enseignement qualifiant : les TC des IBEFE perdent de leur poids dans la décision finale, au profit des TCFC, qui sont obligatoires. Il est à noter que dans les décisions finales des CEQ, cela a été confirmé.

Dans les ouvertures autorisées par l'OQMT, il y a une faible proportion correspondant aux TC ouverture et/ou maintien. Ce qui est plus inquiétant, c'est le nombre ne correspondant pas aux TC des bassins.

La question est donc de savoir à quoi sert les remises d'avis des IBEFE ?

La problématique des profils SFMQ et ceux du ROME V3 ont aussi été abordés.... Comme l'an passé.

Il est à regretter que ces questions soient récurrentes et qu'elles en restent au stade de questions bien que tous déplorent ce manque d'harmonisation. Qui osera prendre l'initiative de tout déposer, de trier et de trancher une bonne fois pour toute et pour tous ? Les appels à candidature sont lancés...

### **Service Francophone des Métiers et de la Qualification (SFMQ)**

Le 1<sup>er</sup> octobre, une visio était programmée avec un représentant du SFMQ. L'objectif était de clarifier l'approche des métiers par profil : actuels et futurs.

Comme à toutes les rencontres de ce type il est à noter que les réalités et les utilisations des outils diffèrent d'un service à un autre. Une harmonisation est demandée depuis des années... en vain ! Cha-

cun reste sur ses positions, ses pratiques et ses avis. La complexité institutionnelle propre au pays n'aide pas la mutualisation des outils pour une utilisation efficace et partagée. Chacun le sait.

Rendez-vous l'année prochaine, avec les mêmes demandes et les mêmes constats. En attendant que toutes les nouvelles réformes en cours permettent de simplifier et de rationaliser tous les outils. Ou pas, à suivre.

### 7.1.3. Coordination des groupes de travail

Afin de préparer les projets portés en inter-bassins, des groupes de travail sont mis en place pour préparer les travaux, réaliser des analyses et organiser les activités telles que les colloques. Ces groupes sont composés par quelques coordinateurs ou par des chargés de mission en fonction de leur expertise, sous l'égide d'un coordinateur. Ces groupes font parfois appels à des experts externes pour alimenter leurs travaux/réflexions.

## 7.2 Groupes de travail inter-bassins

L'objectif de ces groupes de travail inter-bassins est d'apporter des réponses communes aux questions qui concernent l'ensemble des Instances Bassins EFE d'élaborer une marche à suivre commune pour les travaux/missions à accomplir.

### 7.2.1. Groupe de travail inter-bassins aide et soins aux personnes / petite enfance

Pour rappel, le GT a pour objectif de recenser les actions menées dans chaque Instance (passées, actuelles et futures), d'échanger des informations sur le secteur de l'aide aux personnes/petite enfance et d'envisager des collaborations inter-bassins.

Le GT participe toujours aux réunions au Comité de suivi permanent qui regroupe Wallonie compétences d'Avenir (WCA), les Instances Bassins EFE et l'Interfédération des SAFA qui avait été mis en place en 2023 dans le but de créer des actions concrètes et rapides pour faire face aux problématiques de recrutement du secteur de l'aide à domicile.

Le GT s'est rencontré 4 fois en 2025 : actualité du secteur, échange et retour sur les projets de la Chambre de Enseignement Qualifiant.

### 7.2.2. Groupe de travail inter-bassins numérique

En mars 2025, le bassin de Huy-Waremme a rencontré de Mme BARÉ (SPW EER) en vue d'avoir un échange sur la dynamique d'inclusion numérique et ce notamment dans le cadre du 2<sup>ème</sup> Plan d'Inclusion Numérique (PIN) wallon.

En effet, dans le cadre du PIN, une rencontre entre les IBEFE et le SPW Économie, Emploi, Recherche (EER) a permis d'identifier une opportunité de collaboration autour de la dynamique d'inclusion numérique. Il a été convenu d'associer les IBEFE aux trois groupes de travail (GT) qui contribueront à l'évolution du PIN, en ciblant les citoyens ainsi que les aidants et médiateurs numériques.

Le SPW EER propose la participation d'un représentant des IBEFE dans chacun des trois GT, dont les thématiques sont les suivantes : Sensibilisation citoyenne, Outillage des aidants et médiateurs numériques, et Mise en réseau des acteurs au niveau local. Ces groupes ont pour mission de mutualiser

les expertises, co-développer des projets d'action en faveur de l'inclusion numérique et structurer un partenariat renforcé pour la mise en œuvre des initiatives.

Les premières rencontres se sont tenues en présentiel à Namur le 4 avril pour le GT « Sensibilisation », le 16 avril pour le GT « Mise en réseau » et le 24 avril pour le GT « Outillage ». Chaque GT a été animé par deux personnes référentes.

La répartition des IBEFE dans les trois groupes de travail (GT) liés au Plan d'Inclusion Numérique wallon, avec un représentant effectif par GT et des suppléants si plusieurs bassins se sont positionnés. La répartition est la suivante :

- GT Sensibilisation : WAPI effectif et en suppléance ;
- GT Outillage : Hainaut-Centre effectif et suppléance Luxembourg ;
- GT Mise en réseau : Huy-Waremme effectif et suppléances Verviers et Liège.

Les animatrices du GT inter-bassins numérique de Huy-Waremme assurent principalement la circulation des informations, les comptes rendus et les documents à l'ensemble des bassins. Un espace SharePoint est dédié au partage des informations.

Le SPW EER a précisé que son périmètre concerne les citoyens et les aidants/médiateurs numériques, et non le programme Digistart. Des difficultés subsistent pour lancer de nouveaux appels à projets, le Ministre JEHOLET étant davantage orienté vers les chercheurs d'emploi. Le service devait se rapprocher du Cabinet COPPIETERS.

Cette collaboration constitue une opportunité stratégique pour valoriser les travaux réalisés par les IBEFE dans le domaine du numérique et renforcer leur visibilité. À cet effet, un état des projets menés dans les différents bassins, élaboré par le GT inter-bassins numérique, a été transmis au SPW EER. Cette démarche s'inscrit dans une logique de coopération renforcée pour répondre aux enjeux de l'inclusion numérique en Wallonie.

Actuellement, un travail d'évaluation est en cours en interne afin d'analyser les différentes fiches projets élaborées. Cette étape vise à identifier les éventuels recoupements entre projets et à vérifier leur faisabilité. À l'issue de cette analyse, une sélection sera opérée parmi les fiches retenues, lesquelles seront ensuite présentées aux cabinets Coppieters et Jeholet. Concernant ces projets, un retour est prévu courant janvier, après leur soumission au Comité de Pilotage. La prochaine rencontre du GT est prévue le 22 janvier 2026.

### 7.2.3. Groupe de travail inter-bassins cadastre OTLAV (orientation tout au long de la vie)

Il n'y a pas eu d'activité en 2025 sur cet outil.

Cependant, il est annoncé qu'en 2026 les bassins devront faire une mise à jour des activités d'orientation auprès de tous les opérateurs. C'est le Forem qui transmettra le mandat. Une réunion est déjà programmée le 2 février 2026.

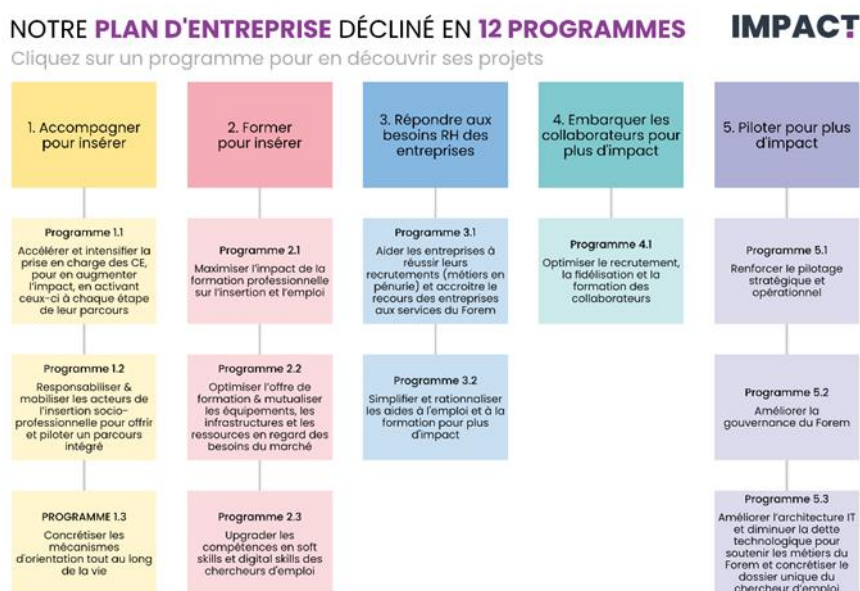
## 7.3 Plan d'entreprise du FOREM : IMPACT

Fin 2024, le Forem travaillait déjà d'arrache-pied sur son plan entreprise. C'est donc en 2025 qu'il est présenté à tous les agents de l'institution et mis en ligne sur l'Intranet.

N'ayant pas été invité aux présentations, les coordinateurs ont sollicité Jean-François SPELEERS pour qu'il le fasse à tous les agents des Bassins le 21 mai à la suite d'une rencontre inter-bassins.

### Présentation du plan d'entreprise du FOREM

Le plan d'entreprise du FOREM se nomme IMPACT et se présente en 5 objectifs stratégiques qui se déclinent en 12 programmes, et ensuite en projets ; soit plus de 170 projets pour l'ensemble du plan.



Lors de la visio, chacun a été détaillé en termes d'objectifs à atteindre et de services compétents. Au final, il a été proposé aux bassins de faire une offre de services pour s'intégrer dans chaque projet. C'est le bassin de Liège qui envoie les propositions, validées par tous les bassins et proposent des services sur base des outils, des compétences et des missions des IBEFE. Le document sera envoyé en septembre à monsieur SPELEERS.

Fin 2025, les bassins participent concrètement à un projet : le CADEP.

### CADEP

Le projet CADEP du FOREM signifie Cadastre des Équipements Pédagogiques. Il s'agit d'une initiative multi partenariale qui vise à répertorier l'ensemble des équipements pédagogiques et infrastructures de pointe disponibles en Wallonie.

### Objectifs :

- Optimiser les investissements : éviter les achats redondants et analyser la répartition des équipements sur le territoire.
- Mutualiser l'usage : permettre à un plus grand nombre d'apprenants (stagiaires, élèves, ...) d'accéder à du matériel de pointe.
- Renforcer la collaboration : faciliter la création de parcours de formation inter-opérateurs pour répondre aux besoins du marché.
- Aider à la décision stratégique : clarifier l'offre de formation et objectiver les choix d'investissement.

Les acteurs impliqués sont notamment le FOREM (Forem Formation et Centres de Compétence), l'IFAPME, les Centres de Technologie Avancée (CTA). Il est annoncé la participation des CISP et de l'Enseignement pour Adultes pour 2026.

Les bassins sont sollicités dans ce projet pour aider les organismes à encoder leurs données dans tous les champs obligatoires et s'assurer du bon déroulement de cette phase d'encodage. En amont, une bonne partie des éléments sont déjà implémentés.

Les agents des bassins ont suivi une formation pour se familiariser avec l'outil ainsi qu'un référent dans chaque organisme de formation.

L'accès à la plateforme CADEP est sécurisé, et il est possible de demander un accès via le FOREM.

#### 7.4 Journées d'échanges inter-équipes

Des journées inter-équipes ont également été organisées pour échanger sur les méthodologies et les réalisations dans les pôles de synergie.

Il y a eu une journée d'échanges inter-équipes prévue cette année, le 14 janvier 2025, qui a concerné Aline STREE et Mireille FELIX.

## Chapitre 8. Équipe administrative

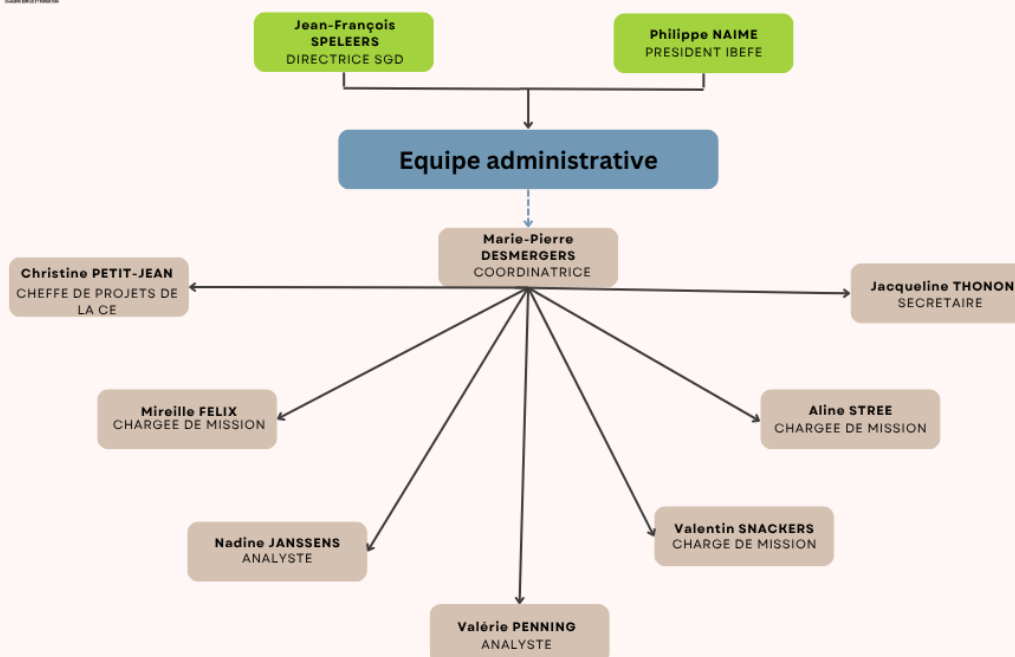
Ce chapitre est consacré à la composition et aux activités de l'équipe administrative.

### 8.1 Composition

Le 17 mars 2025, nous avons eu le plaisir d'accueillir Marie-Pierre DESMERGERS en tant que nouvelle coordinatrice. Elle occupait auparavant le poste de coordinatrice au sein du CISP Gavroche.

La composition de l'équipe de l'Instance Bassin EFE de Liège pour l'exercice 2025 était la suivante :

## COMPOSITION EQUIPE



L'Instance Bassin EFE de Liège a fonctionné en effectif réduit.

Marie-Pierre DESMERGERS	Coordinatrice	1 ETP
Christine PETIT-JEAN	Cheffe de projet à la Chambre enseignement	1 ETP
Mireille FÉLIX	Chargée de mission	1 ETP
Nadine JANSSENS	Analyste	1 ETP
Valérie PENNING	Analyste	-
Valentin SNACKERS	Chargé de mission	1 ETP
Aline STRÉE	Chargée de mission	1 ETP
Jacqueline THONON	Secrétaire	0,8 ETP

### 8.2 Formations, séminaires et webinaires

En 2025, l'équipe administrative a eu l'occasion de se former et/ou de s'informer via divers ateliers, séminaires et autres webinaires ou formations à distance.

#### 8.2.1. Formations

##### Des ressources pour développer ma connaissance sectorielle

Ce module en ligne a pour objectif de permettre aux participants de développer et d'enrichir leur connaissance des métiers, des secteurs d'activité et des grappes sectorielles, en s'appuyant sur les outils



mis à disposition par le FOREM. Cette formation s'est déroulée en ligne le 04/08/2025 et elle a concerné Aline STRÉE.

### **IA Prompt**

La formation a pour but de permettre aux participants de concevoir et structurer des prompts efficaces afin d'interagir de manière optimale avec une intelligence artificielle générative. Cette formation s'est déroulée en ligne le 03/07/2025 et elle a concerné Aline STRÉE.

### **CADEP**

La formation MULTIMODAL a pour objectif de nous faire connaître la plateforme où se trouvera les données afin d'accompagner les partenaires dans leurs encodages. Cette formation s'est déroulée en ligne le 19/11/25. A concerné : Mireille FÉLIX

### **Backoffice 360°**

La formation a eu pour but d'expliquer le Backoffice 360° et l'utilisation des casques en réalité virtuelle. Cette formation s'est déroulée en présentielle le 04/09/2025 et elle a concerné Aline STRÉE et Christine PETIT-JEAN.

### **Formations Managériales**

La nouvelle coordinatrice a suivi trois formations obligatoires dans le cadre de sa fonction :

- Réussir sa prise de fonction (de mai à octobre)
- Leadership : cultiver son talent de leader facilitateur (octobre à janvier 26)
- Entretien de fonctionnement et fixation d'objectif (le 05 juin)

Autre formation :

- Les essentielles de l'IA, le 20 octobre

Elle a participé à la journée des Managers le 21 novembre à Wavre.

### **8.2.2. Séminaires**

#### **Matinée de présentation de l'observatoire des dispositifs d'alphabétisation et d'apprentissage de la langue française en Wallonie**

Après trois années de recherche, un diagnostic révèle la richesse du travail de terrain en Wallonie, les enjeux persistants liés à l'analphabétisme et au FLE, ainsi que les défis à relever pour garantir un accès équitable à une alphabétisation de qualité. Il s'est déroulé à Namur le 26/06/2025 et a concerné : Marie-Pierre DESMERGERS et Aline STRÉE.

#### **Midi-Conférence « Immersion, tutorat, médiation : accélérer l'emploi des personnes migrantes »**

Présentation de l'ouvrage dirigé par Altay Manço de l'IRFAM et Chantal Asselin de l'Université du Québec à Rimouski. Il illustre les principes essentiels des dispositifs d'insertion à l'emploi pour les personnes migrantes. Elle s'est déroulée à Liège le 08/10/2026 et a concerné : Aline STRÉE et Nadine JANSSENS

### **Matinée diversité et inclusion des travailleurs et travailleuses d'origine étrangère**

Organisé à la Grand Poste de Liège le 13 mars 2025 et suivi par Nadine JANSSENS.

### **ETUI OSH Conference: OSH in the age of artificial intelligence**

Conférences organisées les 11 et 12 décembre 2025 à Bruxelles et suivies le 12 décembre par Nadine JANSSENS.

### **Municipalia**

Salon des mandataires et décideurs locaux (WEX – Marche-en-Famenne) organisé le 16 avril 2025, suivi par Valentin SNACKERS et Nadine JANSSENS

### **Personnes migrantes et élections : de la participation citoyenne au pouvoir politique**

Matinée d'étude organisée à Liège par le CRIPEL en collaboration avec l'IRFAM le 29 octobre 2025, et suivie par Valentin SNACKERS et Nadine JANSSENS

### **8.2.3. Webinaires**

#### **L'intelligence artificielle et l'avenir du travail : comprendre, transformer, s'adapter**

L'instance Bassin Enseignement qualifiant – Formation – Emploi du Brabant wallon (IBEFE Bw) a organisé un cycle de conférence orienté sur « L'IA : le travail et moi ». La première conférence s'est tenue en ligne le 25/09/25. A concerné : Mireille FÉLIX, Aline STRÉE et Marie-Pierre DESMERGERS.

#### **Bonjour ChatGPT- Penser la relation à l'autre à l'heure de la machine**

L'instance Bassin Enseignement qualifiant – Formation – Emploi du Brabant wallon (IBEFE Bw) a organisé un cycle de conférence orienté sur « L'IA : le travail et moi ». La seconde conférence s'est tenue en ligne le 27/11/25. A concerné : Mireille FÉLIX et Aline STRÉE.

#### **Contrat 2035 de l'Enseignement pour Adultes : projet de renforcement et d'optimisation de l'Enseignement de promotion sociale**

Séance d'information du cabinet Glatigny à destination des acteurs de l'enseignement et de la formation pour adultes. *La conférence s'est tenue en ligne le 2/04/25.* A concerné : Mireille FÉLIX, Aline STRÉE et Christine PETIT-JEAN.

#### **Comprendre et prévenir l'agressivité au travail**

Séance d'information à destination des agents Forem. *La conférence s'est tenue en ligne le 19/06/25.* A concerné : Mireille FÉLIX.

#### **Briser les stéréotypes, construire l'avenir : pourquoi miser sur la mixité des talents ?**

A l'occasion de la journée des droits des femmes, le Forem a organisé le vendredi 7 mars, de 11h30 à 13h, un webinaire à destination des entreprises et du personnel interne sur la mixité des talents au sein des entreprises et a concerné Aline STRÉE.

### Se loger en Wallonie en 2050. Quelles perspectives ?

Webinaire organisé le 30 janvier 2025 par l'IWEPS, suivi par Nadine JANSSENS et Valentin SNACKERS.

### Futurama n°16 – Changement climatique et inégalités : à quels risques serons-nous confrontés ?

Webinaire organisé par l'IWEPS le 4 avril 2025 et suivi par Nadine JANSSENS et Valentin SNACKERS.

### Canopea – Baisse de la TVA sur les démolitions reconstructions

Webinaire organisé par Canopéa le 4 juin 2025 et suivi par Nadine JANSSENS et Valentin SNACKERS.

### Futurama n°17 – La dépendance automobile en Wallonie : quels futurs possibles ?

Webinaire organisé par l'IWEPS le 6 juin 2025 et suivi par Nadine JANSSENS et Valentin SNACKERS.

### AI talks @ ETUI : The (omni)bus takes the wrong turn : is the EU weakening our rights ?

Webinaire organisé par ETUI (European Trade Union Institute) le 8 décembre 2025, avec Laura Lazaro Cabrera (Centre for Democracy and Technology Europe) et Daniel Leufer (Access Now) et suivi par Nadine JANSSENS.

### AI talks @ ETUI: The challenges of the EdTech-fix : technosolutionism in the education sector

Webinaire organisé par ETUI (European Trade Union Institute) le 16 octobre 2025, avec Julie Lüpkes (Université d'Oldenbourg) et Marte Henningsen (Université de Maastricht), suivi par Nadine JANSSENS.

### AI talks @ ETUI : A critical look at generative AI

Webinaire organisé par ETUI (European Trade Union Institute) le 19 mars 2025, avec Juan Carlos De Martin (Université Polytechnique de Turin et Nexa Center on Internet and Society), suivi par Nadine JANSSENS.

Édition 2025  
Éditeur responsable : FOREM-IBEFE  
Boulevard Tirou, 104  
6000 CHARLEROI



Pour toutes informations supplémentaires,  
contactez-nous !

[www.bassinefe-liege.com](http://www.bassinefe-liege.com)

Rue Ferdinand Campus, 1  
4000 Liège  
04/230.06.77.

