

Instance Bassin
Enseignement qualifiant- Formation- Emploi
de Liège

Rapport d'activités 2023-2024-2025



BASSIN EFE
INSTANCE BASSIN ■ ENSEIGNEMENT QUALIFIANT • FORMATION • EMPLOI
LIÈGE

Table des matières

Introduction	1
Chapitre 1. Permettre le dialogue et la concertation permanente entre interlocuteurs sociaux, acteurs locaux de l'enseignement qualifiant, de la formation professionnelle, de l'emploi et de l'insertion	2
1. Réunions de l'Instance Bassin EFE et des Chambres.....	2
2. Réunions des pôles de synergies et des groupes de travail	2
3. Réunions de l'Assemblée des Instances Bassins EFE (AIBEFE)	7
Chapitre 2. Assurer le recueil et les croisements entre les diverses analyses relatives aux besoins d'emploi, d'offres de formation et de ressources disponibles sur le territoire.....	8
1. Contexte socio-économique	8
2. Offre d'enseignement et de formation	8
Chapitre 3. Établir une liste de thématiques communes aux filières professionnelles et métiers, la diffuser aux opérateurs d'enseignement qualifiant, de formation professionnelle, d'emploi et d'insertion	9
1. Thématiques communes : liste des métiers prioritaires pour le développement de la programmation de l'offre d'enseignement et de formation	9
2. Recommandations	9
Chapitre 4. Transmettre des informations, rendre des avis, formuler des orientations aux opérateurs d'enseignement qualifiant, de formation professionnelle et d'insertion	10
1. Avis et interpellations de l'Instance Bassin EFE	10
2. Avis de la Chambre Subrégionale de l'Emploi et de la Formation	10
Chapitre 5. Développer des pôles de synergies pour des projets communs visant l'amélioration des dispositifs locaux de formation professionnelle, d'enseignement qualifiant et d'insertion	11
1. Pôles de synergies.....	11
1.1. Pôle de synergies communication, média et multimédia.....	11
1.2. Pôle de synergies CTA.....	12
1.3. Pôle de synergies digitalisation et inclusion numérique.....	12
1.4. Pôle de synergies économies durables et alternatives	13
1.5. Pôle de synergies état des lieux de la jeunesse liégeoise	14
1.6. Pôle de synergies participation des publics	14
1.7. Pôle de synergies santé et action sociale	15
2. Groupes de travail.....	16
2.1. Groupe de travail comité d'accompagnement d'A.T.L.A.S., la future application cartographique de l'IBEFE de Liège	16
2.2. Groupe de travail opérationnalisation de l'après-midi rencontres et d'échanges sur les métiers d'aide à domicile	16
2.3. Groupe de travail participation des publics	17
2.4. Groupe de travail stage en réalité virtuelle	17

3. Pistes d'actions pour 2026	18
Chapitre 6. Intégrer les travaux et assurer le bon fonctionnement des Chambres de l'Instance Bassin EFE de Liège	19
1. Travaux de l'Instance Bassin EFE	19
1.1. Difficultés de la jeunesse liégeoise	19
1.2. État des lieux pour un renforcement transversal de l'enseignement qualifiant et de la formation professionnelle, en particulier de l'alternance	20
1.3. Plateforme Interculturelle → Plateforme Emploi des migrants	20
1.4. Projet Territoire zéro chômeur de longue durée	22
1.5. Cartographie	22
1.6. Communication	23
1.7. Les 10 ans de l'Instance Bassin EFE de Liège	24
2. Travaux du Bureau	24
3. Travaux de l'Instance plénière	25
4. Travaux de la Chambre Subrégionale de l'Emploi et de la Formation	27
5. Travaux du Comité des Acteurs pour la Formation et l'Emploi	27
6. Travaux de la Chambre Enseignement	28
7. Participation aux réunions	29
Chapitre 7. Mettre en œuvre toute nouvelle chambre ou mission qui lui serait confiée par les gouvernements.....	29
Chapitre 8. Travailler en inter-bassins.....	30
1. Réunions de coordination et d'appui méthodologique.....	30
1.1. Coordination administrative.....	30
1.2. Coordination méthodologique.....	30
1.3. Coordination des groupes de travail	31
2. Groupes de travail inter-bassins.....	31
2.1. Groupe de travail inter-bassins aide et soins aux personnes / petite enfance	31
2.2. Groupe de travail inter-bassins alternance / tutorat	32
2.3. Groupe de travail inter-bassins cadastre de l'orientation OTLAV.....	33
2.4. Groupe de travail inter-bassins harmonisation Rome V3	34
2.5. Groupe de travail inter-bassins numérique / informatique	34
2.6. Groupe de travail inter-bassins rencontres sectorielles	35
2.7. Groupe de travail inter-bassins trame	36
3. Organisation de webinaires inter-bassins	36
4. Projet CADEP, inscrit dans le plan d'entreprise du FOREM (IMPACT)	37
5. Journées d'échanges inter-équipes.....	38
Chapitre 9. Équipe administrative	39

1.	Composition.....	39
2.	Formations.....	39

Introduction

A peine sortie de la crise sanitaire, à peine repris leur élan pour accomplir leurs missions que les Instances Bassins EFE vont devoir affronter une nouvelle épreuve : celle de leur avenir. Sans vouloir “spoiler”, il faut bien annoncer l'évènement majeur de ces trois dernières années.

Avant d'en arriver là, commençons par le début, 2023. Les travaux reprennent dans un contexte socio-économique qui a souffert de la crise sanitaire. La motivation est présente et les besoins sont pressants. 2024 sera l'année de la concrétisation de nouveaux projets face aux nouveaux défis avant que le couperet tombe en juin 2025 : la fin des IBEFE est souhaitée.

Malgré l'annonce, le travail continue pour tous les bassins soutenus par les Présidents et par l'Assemblée des IBEFE.

Ce rapport triennal n'est pas “le chant du cygne”, il est la réponse concrète des préoccupations exprimées par Laure Homerin, Présidente de l'AIBEFE, lors de la célébration des 10 ans des IBEFE à Bruxelles en juin 2025 :

“Quels gouvernements pourraient se passer de dispositifs qui collectent des données, qui établissent un socle commun d'informations, qui analysent et expertisent, qui identifient des enjeux essentiels, qui émettent des recommandations, qui sont force de propositions, tout cela en concertation et avec un ancrage territorial fort ?

Quels gouvernements pourraient se passer des seuls lieux de concertation de tous les acteurs locaux régionaux sur les articulations enseignement, formation et emploi ?

Il ne faut pas fermer la porte : il existe un avenir pour les Instances Bassin.”

La porte est ouverte, ce rapport d'activités a pour objectif de présenter les actions et projets mis en œuvre durant la période du 1^{er} janvier 2023 au 31 décembre 2025.

Il est structuré en lien avec nos missions.

- Permettre le dialogue et la concertation permanente (chapitre 1) ;
- Assurer le recueil et le croisement entre diverses analyses (chapitre 2) ;
- Établir une liste des thématiques communes (chapitre 3) ;
- Transmettre des informations, rendre des avis et formuler des orientations (chapitre 4) ;
- Développer des Pôles de synergies pour des projets communs (chapitre 5) ;
- Intégrer et assurer le bon fonctionnement des Chambres (chapitre 6) ;
- Mettre en œuvre toute nouvelle Chambre ou mission (chapitre 7).

Par ailleurs, une dynamique d'échange et de collaboration a été mise en place en interbassins (cf. art. 14 du décret du 24 avril 2014 portant assentiment à l'Accord de coopération du 20 mars 2014 relatif à la mise en œuvre des bassins EFE) (chapitre 8).

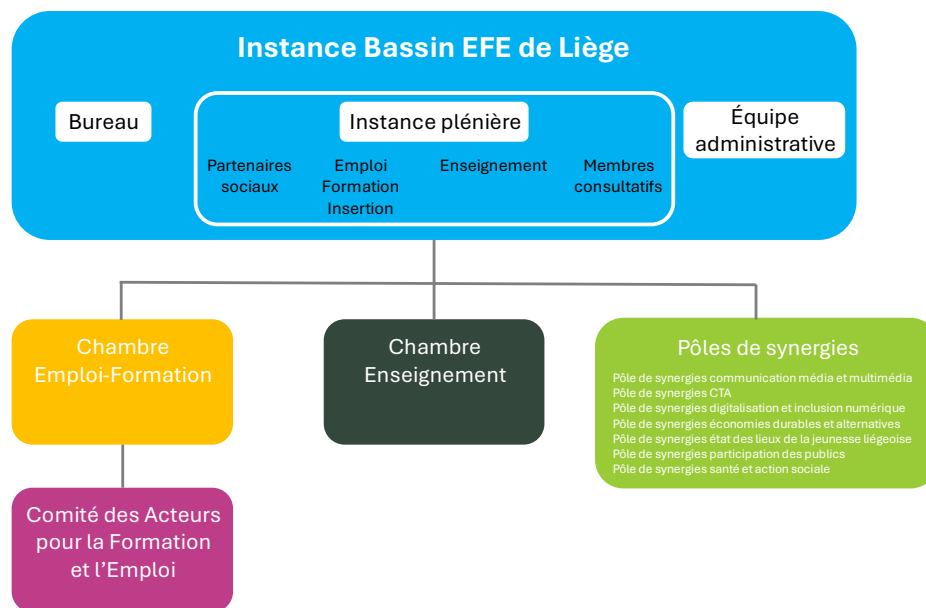
À titre indicatif, un point est consacré à la composition de l'équipe (chapitre 9).

Chapitre 1. Permettre le dialogue et la concertation permanente entre interlocuteurs sociaux, acteurs locaux de l'enseignement qualifiant, de la formation professionnelle, de l'emploi et de l'insertion

Ce chapitre présente la dynamique de concertation qui a été mise en place.

L'Instance Bassin EFE de Liège comprend les composantes suivantes :

- L'Instance Bassin EFE ;
- La Chambre Subrégionale de l'Emploi et de la Formation ;
- Le Comité des Acteurs pour la Formation et l'Emploi ;
- La Chambre Enseignement ;
- Les pôles de synergies et les groupes de travail.









1. Réunions de l'Instance Bassin EFE et des Chambres

Les informations sont reprises dans le tableau 1 (page 3).

2. Réunions des pôles de synergies et des groupes de travail

Les informations sont reprises dans le tableau 2 pour les pôles de synergies (pages 4 et 5) et dans le tableau 3 pour les groupes de travail (page 6).

Tableau 1 : réunions de l'Instance Bassin EFE et des Chambres

	Bureau	Instance plénière	Équipe administrative	Chambre Subrégionale de l'Emploi et de la Formation	Comité des Acteurs pour la Formation et l'Emploi	Chambre Enseignement
						
Rôle	Établir l'ordre du jour des réunions, préparer les travaux et prendre toutes les mesures d'urgence, sous réserve de ratification par l'Instance plénière à sa plus proche séance (souvent, les deux réunions se suivent).	Veiller à l'intégration des recommandations de l'Assemblée Générale des bassins EFE, définir les priorités locales, superviser les travaux des Chambres et valider les décisions des différentes composantes.	Apporter tout l'appui nécessaire à la réalisation des différents travaux initiés par l'Instance Bassin EFE de Liège ¹ , de ses Chambres (en ce compris le Comité des Acteurs pour la Formation et l'Emploi) et des pôles de synergies.	Émettre des avis, des recommandations ou des propositions concernant l'emploi et la formation. Ceux-ci sont transmis à l'Instance plénière. Elle chapeaute le Comité des Acteurs pour la Formation et l'Emploi ² .	Mettre en réseau des acteurs locaux de l'insertion socioprofessionnelle, réfléchir sur l'offre de formation, informer et suivre les différents dispositifs en cours, nourrir le dialogue, les débats et l'analyse en profondeur des enjeux socio-politiques de la formation et de l'insertion socio-professionnelle.	Travailler au redéploiement de l'offre d'enseignement qualifiant à travers l'octroi d'incitants et développer des projets favorisant la promotion de l'enseignement technique et professionnel ³ .
2023	6 rencontres	5 rencontres	Tous les 15 jours	5 rencontres	5 rencontres	3 rencontres
2024	5 rencontres	6 rencontres	Tous les 15 jours	6 rencontres	4 rencontres	3 rencontres
2025	6 rencontres	5 rencontres	Tous les 15 jours	5 rencontres	3 rencontres	3 rencontres

¹ Plus précisément, il s'agit notamment de réaliser le rapport analytique et prospectif (une fois tous les 3 ans), de fournir les analyses nécessaires à la réalisation du diagnostic territorial et à la définition des priorités ou encore d'animer et d'alimenter les pôles de synergies.

² Le Comité des Acteurs pour la Formation et l'Emploi est un espace local de concertation entre interlocuteurs sociaux et représentants de différents types d'opérateurs de formation et d'insertion.





³ Pour ce faire, la Chambre Enseignement appuie son travail sur des analyses (cf. art. 10 du décret du 24 avril 2014 portant assentiment à l'Accord de coopération du 20 mars 2014 relatif à la mise en œuvre des bassins EFE) et sur la liste des thématiques communes (cf. art. 11 du même décret).

Tableau 2 : réunions des pôles de synergies

	Pôle de synergies digitalisation et inclusion numérique ▼	Pôle de synergies économies durables et alternatives ▼	Pôle de synergies santé et action sociale ▼	Pôle de synergies communication, média et multimédia ▼	Pôle de synergies participation des publics ▼	Pôle de synergies état des lieux de la jeunesse liégeoise ▼	Pôle de synergies CTA ▼
But(s)	Mettre en exergue des moyens pour réduire la « fracture numérique » en identifiant les publics, les moyens et outils disponibles/manquants, notamment grâce à différents recensements. Formuler des recommandations. Articuler ses actions avec le travail effectué sur le Référentiel européen des compétences numériques DigComp).	Mettre les acteurs (et forces vives) de notre bassin dans certains des grands secteurs d'activité (construction, industrie, alimentation, logistique) autour des enjeux de circularité, de circuits courts et de résilience alimentaire. Diagnostiquer et synthétiser les atouts du bassin, ainsi que les besoins et enjeux pouvant être l'objet d'actions concrètes et coordonnées. Valoriser les métiers, les formations et/ou les options de l'enseignement en mettant l'accent sur le sens et la portée sociétale de ceux-ci [protection de l'environnement, apports sociaux et économiques, valeurs, savoir-faire] pour sortir de l'argumentaire sur les métiers en pénurie apparemment inopérant.	Promouvoir les métiers de l'aide à domicile : aide familial, aide ménager social, garde à domicile... au regard de la situation du marché de l'emploi et des enjeux futurs. La première action du pôle sera la diffusion et la promotion de la plaquette « filières et passerelles » reprenant l'offre de formation pour les métiers de l'aide aux personnes.	Identifier l'offre de formation disponible pour les métiers considérés comme prioritaires et/ou à maintenir au sein des communes (voir TC 2023 -2024-2025 - Famille E), promouvoir ces métiers et œuvrer à leur diffusion. Organiser une rencontre avec l'ensemble des opérateurs du bassin en amont du lancement du pôle afin de décider des premières grandes orientations à mener. Concevoir une plaquette de communication destinée aux professionnels de l'orientation, afin de renforcer la visibilité et la cohérence des informations diffusées. Cette initiative vise à soutenir une meilleure appropriation des	Organiser, en partenariat étroit avec les acteurs de terrain dans le domaine de l'insertion socio-professionnelle et de la formation, un processus délibératif regroupant des demandeurs(euses) d'emploi éloignés de l'emploi. Il leur sera demandé de s'informer, de réfléchir, de proposer puis de délibérer et d'adopter 5 mesures autour de l'emploi et de la formation. Ces propositions ou recommandations seront ensuite relayées aux niveaux des politiques compétents ainsi qu'aux acteurs de terrain. Le pôle a été inauguré dans la foulée d'une étude exploratoire sur cette thématique. Il tente ainsi d'apporter une réponse à la	Favoriser la prise d'autonomie des jeunes en améliorant les liens et l'interconnaissance des acteur(ices) de l'aide à la jeunesse et de l'insertion socio-professionnelle.	Entre septembre 2024 et avril 2025, l'Instance a rencontré les six CTA du bassin de Liège lors des COMAC, ce qui a permis de mettre en lumière des enjeux majeurs : bien que leurs taux de fréquentation soient excellents, les CTA peinent à attirer certains publics, notamment les chercheurs d'emploi et les apprenants de l'enseignement pour adultes (anciennement promotion sociale). En effet, les CTA doivent respecter une fréquentation de public bien précise : 75% enseignement obligatoire, 15% chercheurs(euses) d'emploi et 10% autres publics cibles. Face à ce constat, et afin de répondre aux obligations de répartition des publics,

		Tenter d'attirer davantage de candidat(e)s par des messages positifs, dignifier, redonner de la valeur au travail et aux travailleurs(euses).		enjeux par les acteurs du terrain. En 2025, le GT a proposé la création d'un groupe spécifique consacré aux intelligences artificielles, afin d'organiser une veille active sur leurs impacts en matière d'emploi, de métiers et de compétences, d'anticiper les évolutions et d'adapter les dispositifs de formation et d'accompagnement en conséquence.	perplexité des acteurs de terrain et des entreprises qui constatent une désaffection des publics éloignés de l'emploi des dispositifs pourtant pensés pour eux, en donnant la parole aux personnes directement concernées.		le Bureau a décidé de créer un pôle. Accroître la visibilité des CTA, renforcer les partenariats et garantir une meilleure adéquation entre l'offre et les besoins des différents publics.
<u>2023</u>	3 rencontres	8 rencontres	3 rencontres				
<u>2024</u>		3 rencontres	1 rencontre	2 rencontres	1 rencontre		
<u>2025</u>		10 rencontres		3 rencontres	6 rencontres	6 rencontres	1 rencontre

Tableau 3 : réunions des groupes de travail

	Groupe de travail comité d'accompagnement d'A.T.L.A.S., la future application cartographique de l'IBEFE de Liège	Groupe de travail opérationnalisation de l'après-midi rencontres et d'échanges sur les métiers d'aide à domicile	Groupe de travail participation des publics	Groupe de travail stage en réalité virtuelle
				
But(s)	Accompagner le développement de la future application cartographique interactive et dynamique de l'Instance Bassin EFE de Liège ; la tester et faire remonter les demandes d'amélioration avant la mise en production.	Préparer l'organisation de l'après-midi de rencontres et d'échanges sur les métiers de l'aide à domicile.	Réaliser une étude exploratoire sur la faisabilité d'un processus délibératif sur les questions de l'emploi, du travail, de l'éducation, de la formation ; composé de demandeurs d'emploi éloignés de l'emploi. Le GT a précédé la mise en place du pôle de synergies du même nom.	Proposer de mettre en place à Liège le projet de stage en réalité virtuelle créé au printemps 2024 par l'Instance Bassin EFE de Huy-Waremme aux élèves inscrits en 4 ^{ème} année aide familial dans l'enseignement secondaire ordinaire. Il est très compliqué de pouvoir mettre en stage des élèves aussi jeunes chez les bénéficiaires.
<u>2023</u>	Plusieurs rencontres	Plusieurs rencontres		
<u>2024</u>			3 rencontres	1 rencontre
<u>2025</u>				3 rencontres

3. Réunions de l'Assemblée des Instances Bassins EFE (AIBEFE)

L'Assemblée des Instances Bassins EFE (AIBEFE) réunit les présidents des Instances Bassins EFE ainsi que les partenaires sociaux et les représentants des ministres. Son objectif est principalement de coordonner le fonctionnement et le travail commun des 10 Instances Bassins EFE.

	<u>2023</u>	<u>2024</u>	<u>2025</u>
Travaux		<ul style="list-style-type: none"> • Réactions des Instances Bassins EFE au diagnostic (états des lieux de la formation en alternance et de la formation professionnelle) et aux scénarios réalisés par « Agir pour l'enseignement » (A.P.E). • Suivi de la mise en place de la nouvelle gouvernance de l'enseignement qualifiant et chambres enseignement qualifiant. • Présentation du mémorandum des Instances Bassins EFE. • Suivi de la mise en place des CSRC au sein du FOREM et articulation avec les commissions consultatives des Instances Bassins EFE. • Suivi de la réunion du 8 janvier 2024 avec le Cabinet de la Ministre MORREALE et le FOREM. • Collaborations des Instances Bassins EFE avec le FOREM. • Projets inter-bassins. • Territoires zéro chômeur de longue durée : courrier des Instances Bassins EFE à la Ministre Christie MORREALE du 29 février 2024. 	<ul style="list-style-type: none"> • L'anniversaire des 10 ans des Instances Bassin EFE à Bruxelles, le mardi 3 juin. • L'incertitude quant à l'avenir des Instances Bassins.
Réunions		1 rencontre ANNULÉE	2 rencontres

Chapitre 2. Assurer le recueil et les croisements entre les diverses analyses relatives aux besoins d'emploi, d'offres de formation et de ressources disponibles sur le territoire

Ce chapitre détaille les travaux de l'Instance Bassin EFE de Liège en vue de la réalisation du rapport analytique et prospectif⁴, qui constitue un socle commun d'informations.

1. Contexte socio-économique

Ces informations sont disponibles dans le chapitre 1 du rapport analytique et prospectif qui est réalisé tous les 3 ans ; la dernière édition est celle de 2024. Les chiffres-clés sont néanmoins mis à jour annuellement dans un baromètre, une publication synthétique et graphique mise à disposition des membres de l'Instance Bassin EFE de Liège.

Informations complémentaires :

- <https://www.bassinefe-liege.be/rap>
- <https://www.bassinefe-liege.be/barometre>
- <https://www.bassinefe-liege.be/archives>

2. Offre d'enseignement et de formation

Ces informations sont disponibles dans le chapitre 2 du rapport analytique et prospectif qui est réalisé tous les 3 ans ; la dernière édition est celle de 2024. L'offre d'enseignement et de formation est mise à jour à l'occasion des travaux préparatoires du groupe de travail « thématiques communes » (cf. chapitre 3 ci-après).

Informations complémentaires :

- <https://www.bassinefe-liege.be/rap>
- <https://www.bassinefe-liege.be/archives>

⁴ Le rapport analytique et prospectif est un cadre commun concerté pour la programmation et le développement d'offres d'enseignement et de formation dans le bassin pour une période de trois ans.

Chapitre 3. Établir une liste de thématiques communes aux filières professionnelles et métiers, la diffuser aux opérateurs d'enseignement qualifiant, de formation professionnelle, d'emploi et d'insertion

Ce chapitre expose les travaux de l'Instance Bassin EFE de Liège en vue de l'actualisation de la liste des thématiques communes⁵.

1. Thématiques communes : liste des métiers prioritaires pour le développement de la programmation de l'offre d'enseignement et de formation

Les thématiques communes englobent à la fois une liste de métiers prioritaires ainsi qu'une série d'orientations et de recommandations à propos de l'offre d'enseignement et de formation professionnelle sur le territoire des 24 communes du bassin. La liste des métiers dits « prioritaires » indique s'il convient de créer, maintenir ou adapter l'offre d'enseignement et/ou de formation ; elle sert de base pour le pilotage de l'offre d'enseignement qualifiant ainsi que de référence pour l'offre de formation.

L'objectif des thématiques communes est de permettre d'ajuster au mieux l'offre existante aux besoins socio-économiques.

Les pôles de synergies, les rencontres et les analyses sectorielles et/ou transversales alimentent la réflexion du groupe de travail « thématiques communes ».

Informations complémentaires : <https://www.bassinefe-liege.be/archives>

2. Recommandations

Traditionnellement, les recommandations émises par les Instances Bassins EFE portent sur l'orientation et la promotion des métiers et filières techniques et professionnelles, l'adaptation de l'offre d'enseignement et de formation, les places de stage et l'alternance ainsi que les équipements et les ressources. Elles peuvent être transversales ou sectorielles.

Depuis 2023, l'Instance Bassin EFE de Liège met l'accent sur les évolutions et les enjeux aussi bien technologiques que climatiques, et leur impact sur les compétences. L'impact des mesures et réformes politiques tant dans le domaine de l'enseignement qualifiant que dans celui de l'insertion socio-professionnelle a également été examiné, ce qui a donné lieu à des recommandations et points d'attention sur certains effets collatéraux négatifs, particulièrement pour les publics les plus fragiles.

Informations complémentaires : <https://www.bassinefe-liege.be/archives>

⁵ La liste des thématiques communes est un cadre commun concerté pour la programmation et le développement d'offres d'enseignement et de formation dans le bassin.

Chapitre 4. Transmettre des informations, rendre des avis, formuler des orientations aux opérateurs d'enseignement qualifiant, de formation professionnelle et d'insertion

Ce chapitre aborde les aspects liés à la communication des informations ainsi que les avis remis par l'Instance Bassin EFE de Liège relatifs à la pertinence de l'offre de formation déployée sur le territoire. Il peut s'agir d'avis d'initiatives ou de sollicitations.

L'Instance Bassin EFE de Liège et sa Chambre Emploi Formation ont remis différents avis.

1. Avis et interpellations de l'Instance Bassin EFE

L'Instance Bassin EFE de Liège n'a reçu aucune interpellation au cours de la période 2023, 2024 et 2025.

2. Avis de la Chambre Subrégionale de l'Emploi et de la Formation

	<u>2023</u>	<u>2024</u>	<u>2025</u>
Dossiers de crédits-adaptations	10 dossiers	8 dossiers	6 dossiers
Demandes d'agrément pour des centres d'insertion socioprofessionnelle (CISP)	10 dossiers	8 dossiers	4 dossiers
Demandes d'avis pour des agences locales de l'emploi (ALE)	3 dossiers	2 dossiers	
Demandes de convention Enseignement de promotion sociale (EPS) / FOREM (EPS-FOREM)	5 dossiers	1 dossier	
Demandes de renouvellement d'équipement pédagogique (fonds des équipements EPPEQ FWB)	157 dossiers	142 dossiers	50 dossiers
Agrément formation de base au numérique	26 dossiers		
Second appel à projets du Service Public de Wallonie (SPW) « Parcours de renforcement des compétences 2 (APRC 2) ⁶	15 dossiers		
Appel à projet « Parcours de renforcement des compétences 3 (APRC3) ⁷		10 dossiers	
Appels à projet APPE « Parcours Emploi » ⁸			33 dossiers

⁶ L'APRC2 visait à tester, renforcer et améliorer les pratiques de terrain permettant de lever les freins aux dynamiques partenariales entre opérateurs d'insertion et de formation, en vue d'améliorer de manière structurelle les politiques publiques de parcours de renforcement des compétences des publics peu scolarisés en Wallonie.

⁷ L'APRC3 visait, quant à lui, des opérateurs n'ayant pas participé aux précédents appels ou voulant mettre en place un nouveau parcours ou une nouvelle filière.

⁸ Ce projet s'inscrit dans l'initiative qui vise à soutenir la mise en place de parcours de formation complets et intégrés, destinés aux chercheurs d'emploi, en particulier ceux qui sont fragilisés mais disposent d'un projet professionnel clair.

Chapitre 5. Développer des pôles de synergies pour des projets communs visant l'amélioration des dispositifs locaux de formation professionnelle, d'enseignement qualifiant et d'insertion

Ce chapitre concerne les pôles de synergies existant sur le bassin liégeois, ainsi que les groupes de travail. Il aborde également les actions communes aux pôles de synergies, présente les axes transversaux et comporte un focus sur les pistes d'actions.

1. Pôles de synergies

1.1. Pôle de synergies communication, média et multimédia

2024

À partir des recommandations issues de l'actualisation des thématiques communes, l'Instance Bassin EFE de Liège a mis en place le pôle de synergies consacré à la famille E : communication, média et multimédia. Les métiers prioritaires de cette famille sont au nombre de 4 : Community manager, Graphiste/Infographiste, Animateur 2D/3D et Web designer/Motion designer. Sur base de ceux-ci un premier recensement de l'offre de formation a été réalisé et est disponible via notre plateforme A.T.L.A.S.

Le 4 juin 2024, sur base de ce recensement, une matinée d'échanges a été organisée pour les opérateurs du bassin concernés par ces filières et métiers. Différents constats ont été mis en évidence :

- Un bon nombre de compétences identiques se retrouvent au sein de ces différents métiers ;
- Le besoin de disposer d'un référentiel commun de compétences pour l'ensemble de ces métiers qui serait schématisé par des curseurs afin de laisser un individu cocher/estimer son propre niveau de compétence ;
- Le contexte dans lequel évoluent ces métiers est en perpétuel changement et ce, de manière extrêmement rapide (par exemple avec l'impact des I.A.) ;
- La nécessité d'une meilleure visibilité de l'offre de formation ;
- ...

La première rencontre du pôle, qui s'est déroulée le 29 novembre 2024, a permis d'élaborer les grandes lignes des futures rencontres. La première action souhaitée est la réalisation d'une plaquette de présentation mettant en exergue l'ensemble des établissements/opérateurs qui travaillent pour ces métiers.

2025

Les objectifs spécifiques du pôle de synergies se sont précisés : approfondir le diagnostic de l'offre de formation pour ces métiers, évaluer l'adéquation entre les programmes et les besoins du terrain, et classer les compétences (les compétences que l'IA peut assurer⁹, celles qui restent exclusivement humaines¹⁰ et celles qui nécessitent une collaboration IA-humain¹¹).

Cette démarche de classification des compétences a conduit à la conception d'une plaquette visant à améliorer la visibilité de l'offre de formation pour les métiers prioritaires. La diffusion est prévue entre fin janvier et début février 2026.

⁹ Automatisation des tâches répétitives, génération de contenus visuels simples, analyse de données.

¹⁰ Créativité, sens critique, storytelling, relation client.

¹¹ Conception assistée, optimisation des workflows, personnalisation des contenus.

1.2. Pôle de synergies CTA

2025

La création du pôle de synergies découle des constats réalisés par l'Instance Bassin EFE lors de ses missions d'animation territoriale. À la suite du décret modifiant l'organisation des CTA, les IBEFE ont été intégrés aux comités de pilotage avec un rôle consultatif. Cette évolution a mis en évidence la nécessité de renforcer la visibilité des CTA et de favoriser leur intégration dans les dynamiques partenariales du bassin.

Entre septembre 2024 et avril 2025, les COMAC des six CTA du bassin ont révélé plusieurs difficultés :

- Bien que les CTA affichent des taux de fréquentation globalement excellents, sur le bassin de Liège, ils rencontrent certaines difficultés par rapport au public des chercheurs d'emploi et de la formation pour adultes. Car il est à noter qu'ils doivent respecter une répartition stricte des publics (75 % enseignement obligatoire, 15 % chercheurs d'emploi, 10 % autres publics).
- Certains opérateurs et acteurs du bassin connaissent encore insuffisamment l'offre des CTA, ce qui limite les synergies possibles.

Dans ce contexte, le projet vise à mettre en place un Pôle de synergies regroupant les CTA et leurs partenaires stratégiques (Forem, IFAPME, Centres de Compétences, Cité des Métiers, opérateurs de formation, fédérations professionnelles, ...) afin de dégager des pistes d'action à mener.

Les pistes d'action mises en exergue devraient permettre de mutualiser les ressources et de positionner les CTA comme des acteurs incontournables de la formation qualifiante et de l'accompagnement des publics vers l'emploi. Il s'agit :

- De promouvoir l'offre des CTA auprès des publics manquants et des acteurs du bassin ;
- De créer des espaces d'échanges intersectoriels pour partager les bonnes pratiques et renforcer la coopération ;
- De produire des outils de communication impactant (vidéo, plaquette, ...) ;
- Éventuellement planifier un « Rallye CTA » (organisation de visite des CTA à destination des partenaires stratégiques ;
- Œuvrer à favoriser les échanges et les collaborations entre les CDC et les CTA ;
- Identifier les besoins non couverts et formuler, si nécessaire, des recommandations à l'échelle politique.

Une première rencontre a été organisée 18 juin avec l'ensemble des coordinateurs des CTA du bassin de Liège, ce qui a permis la validation de la réalisation d'un support de communication (vidéo) de promotion et l'organisation d'un circuit de visite des CTA à destination des professionnels.

1.3. Pôle de synergies digitalisation et inclusion numérique

2023

Le pôle de synergies a débuté en 2018 et a couvert toute une série de thématiques, nécessitant une mise à jour régulière en fonction des réalités, des évolutions, des éléments de contexte (par exemple la crise sanitaire Covid) ... Il s'agit :

- Des compétences du 21^{ème} siècle ;
- Des softs skills et de la nécessité de disposer d'un référentiel des niveaux de compétences numériques ;

- De l'identification des premières caractéristiques des publics considérés en « fracture numérique » (en lien avec le référentiel européen des niveaux de compétences numériques : DigComp) ;
- Du recensement des opérateurs et des ressources du bassin (aussi bien en termes d'infrastructures, de matériels que de formations) afin de développer des outils pour tendre vers l'inclusion numérique pour tous (collaboration inter-bassins).

Le 24 novembre 2023, les travaux du pôle de synergies ont été terminés lors d'un évènement de clôture, mais l'IBEFE de Liège reste en veille sur l'ensemble des actions et informations en lien avec l'inclusion numérique.

Pour consulter les outils et les présentations : <https://www.bassinefe-liege.be/ps-din-digitalisation-et-inclusion-numerique>

1.4. Pôle de synergies économies durables et alternatives

2023

À partir des recommandations issues de l'actualisation des thématiques communes en septembre 2022, liées à l'attractivité des métiers et des formations avec certains des grands secteurs de notre bassin (construction, industrie, alimentation durable, logistique circuits-courts), l'Instance Bassin EFE de Liège a mis en place le pôle de synergies économies durables et alternatives au mois d'avril 2023.

Le 18 avril 2023, une rencontre exploratoire a été organisée ; autour des enjeux de l'économie durable, de la construction circulaire, de la valorisation des déchets, de la production d'une alimentation durable et résiliente, des circuits courts, de la cyclo logistique, de l'économie sociale et solidaire, ... Une fois le pôle constitué, il s'est intéressé à la circularité dans la construction, à l'alimentation durable et aux circuits courts.

La période estivale a été l'occasion d'esquisser les contours du projet avec le soutien et les conseils de la Spi au titre d'expert dans le champ de l'économie circulaire et dans la réalisation de projets ou d'évènements sur la thématique. De cette préparation émerge l'idée d'un cycle de visites de chantiers circulaires à l'occasion desquelles nous souhaitons réunir en un ou plusieurs groupes hétérogènes : entrepreneurs, professeurs/chefs d'ateliers (enseignement qualifiant) et formateurs (formation pour adultes) du secteur de la construction. L'objectif étant mettre en avant la construction circulaire, les techniques et l'utilisation de matériaux de réemploi/réemployables, l'écoconception, l'élaboration de cahiers des charges, les impératifs d'adaptabilité dans la mise en œuvre.

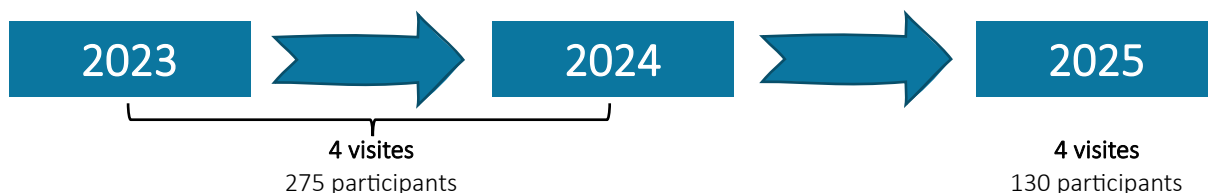
Le cycle de visites a débuté le 30 novembre 2023.

2024

En 2024, le cycle de visites de chantiers et bâtiments circulaires, développé en partenariat avec la Spi et le GRE-Liège, s'est poursuivi avec l'organisation de 3 nouvelles visites.

2025

En 2025, le cycle de visites de chantiers et bâtiments circulaires, développé en partenariat avec la Spi et le GRE-Liège, s'est poursuivi avec l'organisation de 4 nouvelles visites.



Un groupe de travail (rattaché à EDA) a été créé dans le but de développer un outil virtuel basé sur le chantier de réhabilitation de la friche industrielle des ACEC à Herstal. Cet outil permettra de visualiser à distance les bâtiments et les différents espaces extérieurs (scan complet du site à l'aide de caméras 360°) et d'accéder à toute une série de contenus informationnels, techniques et/ou pédagogiques, ... Il pourra s'adresser aussi bien à des professionnels en quête d'informations sur ce type de chantier, des publics en formation/scolarité, qu'à des citoyen(ne)s.

Informations complémentaires : <https://www.bassinefe-liege.be/eda>

1.5. Pôle de synergies état des lieux de la jeunesse liégeoise

2025

Le pôle de synergies « LieJe » (état des lieux de la jeunesse liégeoise) a organisé une rencontre destinée à favoriser l'interconnaissance et le réseautage entre acteurs(ices) de l'insertion socio-professionnelle et de l'aide à la jeunesse.

Informations complémentaires : <https://www.bassinefe-liege.be/lieje>

1.6. Pôle de synergies participation des publics

2024

En janvier 2024, une étude exploratoire¹² autour de la participation des publics éloignés de l'emploi a démarré dans le but de vérifier la faisabilité et les conditions pour l'organisation d'une assemblée délibérative regroupant des personnes dites éloignées du marché de l'emploi.

Un groupe de travail fut constitué à cet effet, regroupant des acteurs et actrices de l'insertion socio-professionnelle, de la formation pour adultes, des CPAS, de l'éducation permanente, des associations de terrain, de l'Université de Liège et du FOREM. Plusieurs points ont été mis en avant : la composition de l'assemblée délibérative (quels publics ?), les mécanismes de l'organisation et la question à poser à l'assemblée, en d'autres termes, le mandat et les suites à donner à ce mandat.

L'été 2024 a marqué une étape décisive : après des contacts avec le CESE européen et le CESE wallon, la décision est prise et entérinée par le Bureau de convertir le groupe de travail en un pôle de synergies sur la « Participation du public ».

L'étude exploratoire, parvenue à son terme, a été présentée le 9 décembre 2024, lors de l'après-midi d'étude et de réflexion consacrée aux difficultés de la jeunesse liégeoise, l'une des composantes des publics qui constitueraient l'assemblée délibérative.

¹² Elle s'inscrivait dans la suite logique d'une réflexion initiée en 2023 par les membres de l'Instance Bassin EFE de Liège à partir du constat de désertion des différentes filières et des dispositifs d'insertion socio-professionnelle par les personnes auxquelles ces mesures s'adressent. Les entreprises se joignaient à ce concert, faisant part également d'une « désaffiliation », démobilitation ou désintérêt pour les emplois vacants dans leurs structures.

2025

En 2025, un commanditaire collectif a été constitué, rassemblant 5 organisations présentes dans le pôle de synergies (l'IRFAM, le RSPL, Perspectives, Le Monde des Possibles et CALIF), et présenté le 1^{er} octobre 2025 en présence d'acteurs(ices) de la société civile (mutualités, associations de lutte contre la pauvreté et la précarité, acteurs(ices) de l'économie sociale ainsi que de l'insertion socioprofessionnelle, enseignement et recherche, ...). Les réunions suivantes ont servi principalement à recenser les ressources des membres du pôle de synergies et à élaborer un budget.

Informations complémentaires : <https://www.bassinefe-liege.be/papu>

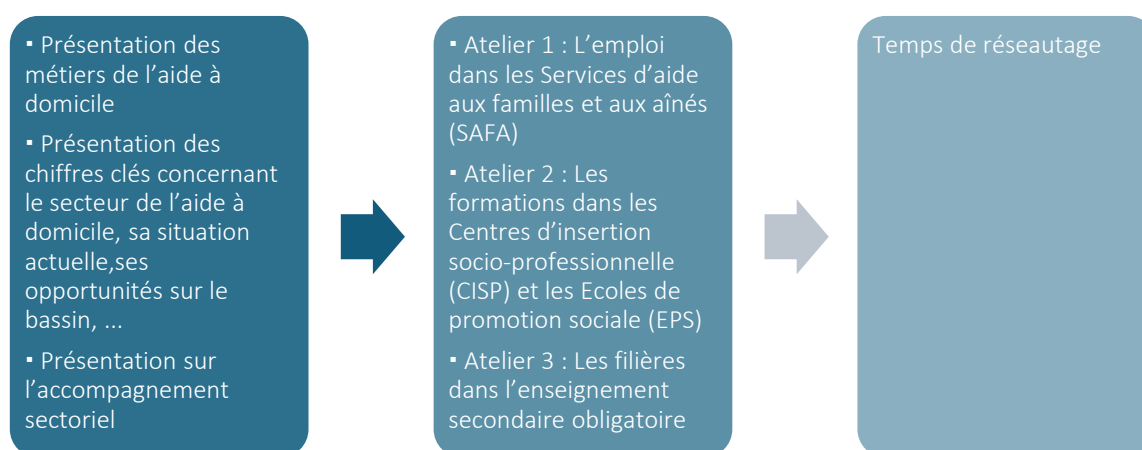
1.7. Pôle de synergies santé et action sociale

2023

Le pôle de synergies santé et action sociale a défini deux actions prioritaires en 2023 : d'une part, la diffusion et la promotion de la plaquette « filières et passerelles » qui reprend l'offre de formation pour les métiers de l'aide et du soin aux personnes et d'autre part, l'organisation d'un après-midi de rencontres et d'échanges sur les métiers de l'aide à domicile (le 10 octobre 2023).

L'objectif de cette rencontre était de favoriser le dialogue et la collaboration entre les acteurs liégeois du secteur de l'aide à domicile (enseignement qualifiant/emploi/formation) et les conseillers sectoriels « Services aux personnes, Santé et Enseignement (SSE) » du FOREM. Ce qui a permis d'une part au secteur de l'aide à domicile de mieux appréhender les services du FOREM ainsi que d'identifier les personnes de contact. Et d'autre part, aux conseillers du FOREM de mieux connaître les exigences du secteur et ce qu'ils proposent : les métiers, les formations, l'enseignement, les conditions de recrutement, dans le but d'améliorer l'orientation des demandeurs d'emploi inscrits.

L'après-midi de rencontres et d'échanges s'est déroulé en trois temps :



Le projet a été une réussite, tant au niveau de la participation que de la satisfaction des participants. Au total, 24 conseillers FOREM et 22 acteurs du secteur de l'aide à domicile ont pris part à cet événement.

2024

Le 22 mai 2024, les travaux du pôle de synergies ont été terminés lors d'un événement de clôture sur la thématique de « L'évolution de la filière d'aide familial : impacts et perspectives ». À l'issue de cet

événement, il a été décidé d'informer, via un courrier d'interpellation à propos des écueils engendrés par les réformes en cours et proposer des pistes pour les éviter aux divers ministres concernés.

Informations complémentaires : <https://www.bassinefe-liege.be/sas>

2. Groupes de travail

2.1. Groupe de travail comité d'accompagnement d'A.T.L.A.S., la future application cartographique de l'IBEFE de Liège

2023

Entre février et septembre, la nouvelle application cartographique de l'Instance Bassin EFE de Liège a été développée par Champs Libres Coopérative et mise en production dès le mois d'octobre.

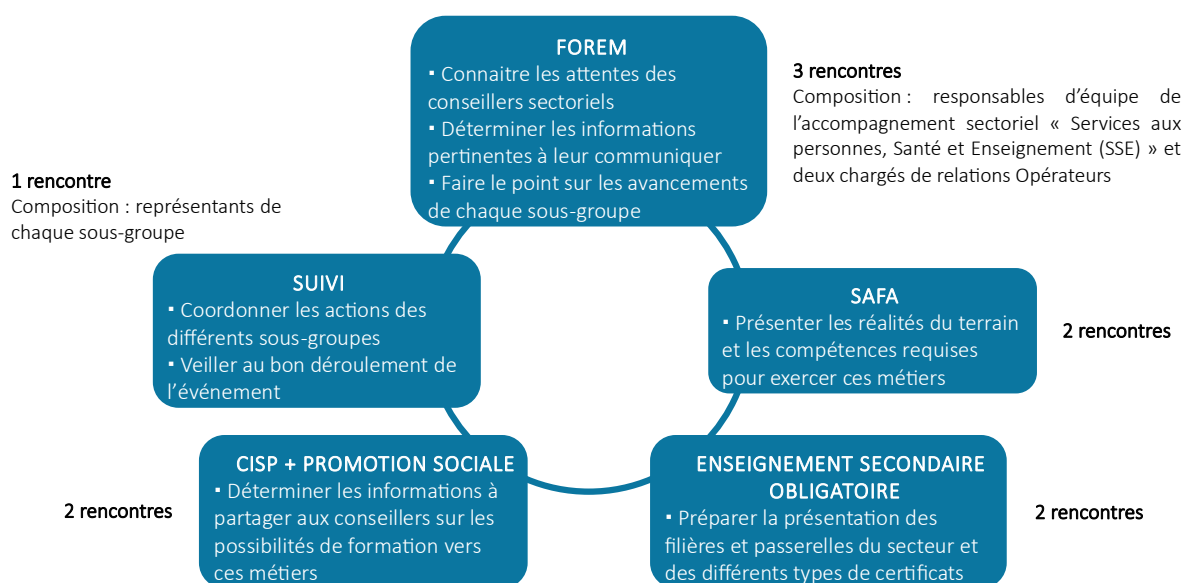
L'objectif était de suivre l'évolution des travaux de développement, d'émettre des suggestions, de formuler des demandes et, in fine, de tester sur une plateforme (A.T.L.A.S.¹³).

À noter qu'il s'agit d'un projet pilote qui pourrait, si d'autres Instances Bassins EFE s'en emparaient, être étendu à d'autres territoires.

2.2. Groupe de travail opérationnalisation de l'après-midi rencontres et d'échanges sur les métiers d'aide à domicile

2023

Cette rencontre a été organisée autour de 5 sous-groupes afin de poursuivre les différents objectifs :



¹³ Approche du Territoire Liégeois Analytique et Statistique ; <https://ibefe-atlas.champs-libres.be/client/view/>

2.3. Groupe de travail participation des publics

2024

Ce groupe de travail a démarré ses travaux en février 2024 avec pour mission la réalisation d'une étude exploratoire afin de vérifier la faisabilité d'un processus délibératif sur les questions de l'emploi, du travail, de l'éducation, de la formation composés de demandeurs d'emploi éloignés de l'emploi.

Le GT a précédé le pôle de synergies du même nom.

Informations complémentaires : <https://www.bassinefe-liege.be/papu>

2.4. Groupe de travail stage en réalité virtuelle

2024

En décembre 2024, le bassin de Huy-Waremme a présenté leur projet pilote de mise en situation professionnelle alternative grâce à la réalité virtuelle et les membres du GT ont manifesté un réel intérêt pour organiser le projet dans la zone de Liège pour les élèves de l'option aide familial en 4^{ème} année. Une attention a cependant été apportée à la reconnaissance de ce projet comme stage pour les écoles. Si ce n'est pas le cas, les écoles souhaitent quand même l'organiser car cela apportera un réel plus dans la formation de leurs élèves et leur permettra d'affiner leur choix d'option avec une vision plus globale de leur futur métier.

Cette formation pourra également être proposée dans un second temps dans les écoles d'enseignement pour adulte.

2025

Au cours de l'année, l'Instance bassin EFE de Liège a soutenu le déploiement du projet « Explorez le monde de l'aide familial en réalité virtuelle pendant une semaine », une initiative innovante née des constats récurrents de saturation des SAFA et des difficultés d'accès aux stages pour les élèves en option aide familial.

Déployé sur quatre semaines consécutives entre mars et avril 2025¹⁴, le dispositif a permis à 70 élèves de 4^{ème} année aide familial de vivre une expérience immersive encadrée à la fois par leurs enseignants et par des professionnels du secteur.

Les évaluations recueillies auprès des élèves et des formateurs confirment largement la pertinence du dispositif. Plus de 70 % des participants se disent très satisfaits de la formation, soulignant la qualité du rythme, des contenus et de l'accompagnement assuré tout au long de la semaine. Les élèves mentionnent une meilleure compréhension du métier d'aide familial, une consolidation de leurs compétences et une vision plus précise de la réalité du terrain. Les formateurs mettent en avant l'excellente collaboration développée entre écoles et SAFA, la création de relations de confiance durables et l'impact très positif sur l'image du métier. Quelques pistes d'amélioration ont néanmoins été identifiées, notamment la nécessité d'actualiser certaines vidéos, d'élargir les thématiques au-delà de

¹⁴ Les 4 semaines s'articulaient autour d'un fil rouge pédagogique combinant apports théoriques, immersion en réalité virtuelle, débriefings collectifs et mises en situation pratiques. Les thématiques abordées portaient sur le rôle de l'aide familial, la solitude et la santé mentale des personnes âgées, les risques de chute, la communication âgiste, la déontologie et l'attitude professionnelle. Les vidéos 360° utilisées permettaient d'exposer les élèves à des situations réalistes, telles que la visite d'un domicile, la gestion d'un refus d'aide. Ces séquences étaient systématiquement suivies d'échanges, de jeux de rôle et d'activités d'analyse visant à renforcer les compétences professionnelles.

l'accompagnement des personnes âgées ou encore de veiller à ne pas regrouper 2 écoles différentes si ce n'est pas dans un lieu neutre.

Au regard de ces résultats très encourageants, l'ensemble des partenaires s'est déclaré favorable à la reconduction du projet pour l'année scolaire 2025-2026. Une réunion de planification s'est tenue en octobre 2025 afin de définir les semaines attribuées à chaque binôme école/SAFA.

Informations complémentaires : <https://www.bassinefe-liege.be/realite-virtuelle>

3. Pistes d'actions pour 2026

Vu le contexte particulier de l'année à venir, il a été décidé lors du Bureau du 8 décembre 2025 de continuer tous les projets : soit les clôturer, soit en assurer la transition vers les COSTRAS.

<u>Pôle de synergies</u>	<u>Programme</u>	<u>Délai</u>
Communication, média et multimédia (ComMM)	Site web de compilation des organismes de formation du secteur, évènement de présentation du site, l'IA dans les métiers de la communication et communication.	Clôture en 2026.
Économie Durable et Alternative (EDA)	Visites de lieux circulaires, développement d'un outil pédagogique (virtuel) sur la construction circulaire destiné à l'enseignement et à la formation, cartographie de la chaîne de valeur de l'économie circulaire (Liège ou Province), Salon des acteurs de l'économie circulaire et communication.	Clôture en 2026.
États des lieux de la jeunesse liégeoise (LieJe)	Visites de partenaires de l'aide à la jeunesse et de l'insertion socioprofessionnelle, organisation de deux évènements de présentation des travaux, organisation d'un colloque à l'intention des professionnels, plaquettes, document en ligne partagé ou site web de compilation/présentation des résultats des GT et communication.	Clôture en 2026.
Participation des publics (PaPu)	Préparation du panel délibératif, mise en place et gestion du panel délibératif, évènement de diffusion des propositions collectives et communication.	Clôture en 2026.

<u>Groupe de travail</u>	<u>Programme</u>	<u>Délai</u>
Explore le monde de l'aide familiale en réalité virtuelle	Diffusion et animation du projet auprès des écoles.	Avec la CEQ.
L'IA dans tous ses états	États des lieux de l'IA : outils et prospective de l'utilisation de l'IA (approche transversale).	Démarrage et clôture en 2026.
Plateforme emploi des migrants	Diffusion du site auprès des partenaires sociaux, des centres de formation et des services RH des entreprises et évaluation du projet.	Clôture en 2026.
Ton talent, ton métier : explore et trace ta voie !	Diffusion et animation du projet auprès des écoles.	Avec la CEQ.

Chapitre 6. Intégrer les travaux et assurer le bon fonctionnement des Chambres de l'Instance Bassin EFE de Liège

Ce chapitre synthétise les travaux réalisés par l'Instance Bassin EFE de Liège (Bureau, équipe administrative et Instance plénière), la Chambre Subrégionale de l'Emploi et de la Formation, le Comité des Acteurs pour la Formation et l'Emploi et la Chambre Enseignement.

1. Travaux de l'Instance Bassin EFE

L'Instance Bassin EFE de Liège a participé à l'élaboration de divers travaux, a mené et collaboré à l'organisation de rencontres, d'actions, ...

1.1. Difficultés de la jeunesse liégeoise

En 2024, l'Instance Bassin EFE de Liège a souhaité envisager la question de la désaffiliation sous un angle différent, en étudiant la possibilité de donner la parole aux principaux intéressés via l'organisation d'un processus de démocratie délibérative avec des publics éloignés de l'emploi. Parmi ces publics, la jeunesse se trouve dans une situation de plus en plus préoccupante si l'on en croit les récents constats des acteurs de terrain (décrochage, dépression, difficultés dans la prise d'autonomie et dans l'accès au monde du travail).



Le 9 décembre, l'évènement « Décrochage/démobilisation des publics : quelles difficultés pour la jeunesse liégeoise ? » a été organisé dans une dynamique plus large, menée en inter-bassins, visant à mieux comprendre les raisons de la démobilisation des publics et des décrochages dans les parcours vers la formation et l'emploi. Cet après-midi a permis aux opérateurs de l'aide à la jeunesse d'échanger sur ces sujets, de partager leurs expériences professionnelles diverses (et potentiellement complémentaires) et à formuler des constats/besoins/recommandations pour aider les jeunes du bassin dans leurs difficultés.

Le programme était le suivant :

- Témoignage d'un jeune sur son parcours de vie ;
- Présentation du diagnostic social 2024 de l'arrondissement de Liège par le Conseil de prévention de l'aide à la jeunesse ;
- Table ronde autour des thématiques telles que la santé mentale, le logement, la scolarité et l'orientation en présence d'un panel composé de Christelle LEJEUNE (CPAS de Fléron), Christel DJIAN (pour les CPMS liégeois), Simon STERKENDRIES (CALIF), Christelle BURTON (FOREM- Coup de Boost Liège), Laurence HUBERT (Service Citoyen Liège) et Alain MORIAU (SAS d'Ougrée et FLAJ- Fédération laïque de l'aide à la jeunesse) ;
- Présentation des résultats de l'étude exploratoire concernant l'organisation d'un panel délibératif sur la place de l'éducation, de la formation et de l'emploi par l'Instance Bassin EFE Liège.

Informations complémentaires : <https://www.bassinefe-liege.be/lieje>

1.2. État des lieux pour un renforcement transversal de l'enseignement qualifiant et de la formation professionnelle, en particulier de l'alternance

2023

Le webinaire organisé par l'ASBL Agir pour l'enseignement a présenté un état des lieux de l'enseignement qualifiant et de la formation professionnelle, en particulier de l'alternance, en Wallonie et à Bruxelles. Le rapport vise à identifier les forces, les faiblesses, les opportunités et les défis de ces dispositifs, ainsi qu'à proposer des pistes de développement et d'amélioration. Ce webinaire était à destination des membres des Instances Bassins EFE.

1.3. Plateforme Interculturelle → Plateforme Emploi des migrants

2023

Une réflexion partagée par la Chambre Subrégionale de l'Emploi et de la Formation (CSEF) et la Commission Consultative Sous-Régionale (CCSR) sur les difficultés de recrutement rencontrées par les opérateurs de formation (CCSR) et par les entreprises (CSEF), a mis l'accent sur l'importance d'explorer cette problématique en lien avec la politique des migrants comme vecteur facilitant l'insertion dans la formation et l'emploi des personnes étrangères et d'origine étrangère.

Pistes d'actions mises en évidence :

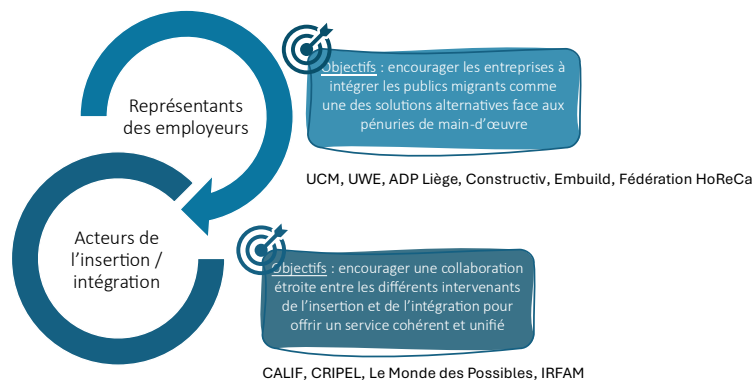
- Favoriser la procédure d'équivalence des diplômes et de reconnaissance des compétences (centre de validation des compétences) ;
- Soutenir et accompagner l'entrepreneuriat des personnes migrantes (coordination et visibilité de l'offre de service) ;
- Organiser des rencontres entre les entreprises et les opérateurs du territoire.

La question principale était : comment mobiliser les entreprises ? Quelle est la capacité du secteur à répondre aux besoins des employeurs potentiels ?

L'objectif est de raccourcir les parcours vers l'emploi. La plateforme vise à répondre aux difficultés des bénéficiaires et aux besoins des entreprises et à créer une meilleure synergie entre les partenaires de l'ISP des migrants et les entreprises. Il faut également mettre en évidence et structurer les différentes actions d'inclusion des publics migrants.

2024

La plateforme emploi des migrants s'est concentrée sur la mise en place de solutions innovantes pour répondre aux besoins de recrutement des entreprises. La réflexion s'est donc portée sur la mise en œuvre d'un dispositif où les entreprises s'engagent à accompagner le public (choix d'un tuteur, ...) et où, parallèlement, le secteur de l'intégration et de l'insertion soutient à la fois le candidat et les entreprises. Ce soutien se traduit par un rôle de médiation, d'accompagnement, ainsi que par des formations et une aide à la gestion de la diversité et de l'interculturalité.



Pour débiter ce projet, une capsule vidéo intitulée « Votre entreprise manque de main-d'œuvre ? » a été réalisée en collaboration avec le CRIPEL et l'IRFAM sur. Celle-ci vise à montrer les opportunités que présente le public migrant et l'offre de service du secteur de l'insertion/intégration. Le Monde des Possibles a également créé un flyer de présentation.

Lors de la présentation du projet vidéo, plusieurs secteurs ont manifesté leur intérêt. Des groupes de travail « sectoriels » se sont constitué afin de développer le dispositif d'insertion professionnelle des migrants.

2025

Un travail important a été mené pour mobiliser les employeurs et les sensibiliser à l'intégration des publics migrants comme solution alternative face aux pénuries de main-d'œuvre. Parallèlement, les collaborations entre acteurs de l'insertion et de l'intégration ont été renforcées afin d'offrir un service cohérent, lisible et unifié.



C'est dans cette dynamique qu'a été conçu le dispositif PrimoWork Liège (en partenariat avec le CRIPEL et CALIF), qui repose sur un engagement réciproque :

- Les entreprises s'engagent à accompagner les candidats (désignation d'un tuteur, encadrement, intégration progressive) ;
- Les acteurs de l'insertion et de l'intégration assurent un appui continu aux deux parties, notamment via la médiation, des actions de formation, ainsi qu'un soutien en matière de gestion de la diversité et de l'interculturalité.

Afin de faciliter la mise en relation entre les entreprises et les partenaires ISP, un site internet dédié au [projet PrimoWork Liège](#) a été développé avec les partenaires. Celui-ci offre aux employeurs une présentation claire du dispositif et un accès simplifié au dépôt d'offres. Le choix d'une plateforme unique répond à un objectif de centralisation, de lisibilité et de neutralité, dans un projet réunissant plusieurs acteurs.

L'année 2025 a été marquée par l'organisation du lancement officiel de PrimoWork Liège, qui s'est tenu le 4 décembre 2025 au Silversquare Guillemins. Cet événement a constitué une étape clé pour présenter le dispositif aux entreprises, aux institutions, aux acteurs de terrain et à la presse.

Informations complémentaires : <https://www.bassinefe-liege.be/groupe-de-travail>

1.4. Projet Territoire zéro chômeur de longue durée

2023

En région wallonne, 17 expériences pilotes « Territoires zéro chômeur de longue durée » vont se déployer, dont 6 projets se situent sur notre bassin. Les projets liégeois ambitionnent la création de quelque 300 emplois.

Les Instances Bassins EFE ont été identifiées pour remplir les missions suivantes : promouvoir l'appel à projets, être agrégateur des réflexions et des échanges ainsi qu'animer le réseau des chefs de file. Pour mener à bien ces missions, des réunions ont eu lieu entre les responsables des projets liégeois et l'Instance Bassin EFE.

Une rencontre entre l'ensemble des porteurs de projets wallons, les représentants du Fonds social européen, de l'administration et la représentante du Cabinet de la Ministre MOREALE a été organisée le 14 avril 2023. La dynamique se poursuivra en 2024.

2024

Le démarrage effectif des 6 projets du bassin de Liège a été marqué par des hauts et des bas. Les territoires concernés ont d'ailleurs fait l'objet d'une carte thématique dédiée sur A.T.L.A.S.

Identifiée pour être l'agrégateur des réflexions et des échanges et animer le réseau des chefs de file, l'Instance Bassin EFE de Liège a mené à bien ces missions en organisant, à la demande des porteurs de projets TZCLD, des réunions thématiques : dynamique des projets, aides à l'emploi, économie sociale, filières alimentaires ou encore état des lieux des projets.

Cependant fin 2024, le projet Territoire zéro chômeur de longue durée change de nom et devient TerritoiR'ES et par la même change de compétences ministérielles pour passer à celles de l'Economie Sociale au Cabinet Coppieters.

De ce fait, les IBEFE n'ont plus la charge de suivre les projets.

1.5. Cartographie

2023

[A.T.L.A.S.](#) est une application cartographique dynamique et interactive qui permet l'affichage et la consultation d'une série de couches de données, issues du rapport analytique et prospectif mais aussi de Walstat et du Géoportail de la Région wallonne. Elle a été mise en production fin septembre 2023.

Le visiteur y trouve une carte généraliste et des cartes thématiques. La carte généraliste reprend l'ensemble des données disponibles en matière de population, d'emploi, d'activité économique, d'offre d'enseignement qualifiant et de formation pour adultes, ainsi que de services proposés à la population en termes de mobilité, accueil de la petite enfance ou aide sociale. Les cartes thématiques, quant à elles, sélectionnent quelques couches de données en fonction d'un sujet particulier (marché de l'emploi, opérateurs de l'enseignement qualifiant/formation, mobilité, caractéristiques de la réserve de main d'œuvre, entre autres exemples).

A.T.L.A.S. ambitionne d'être un outil d'aide à la réflexion, à l'analyse et à la prise de décision grâce à la matérialisation, sur le territoire, d'informations précieuses mais théoriques et par là même difficilement appréhendables dans leur impact concret. Pour ce faire, il est important que l'application évolue,

s'enrichisse et, surtout, soit tenue à jour au minimum une fois par an, tous les 2 ou 3 mois pour certaines des données propres à l'Instance Bassin EFE de Liège.

2024

Les statistiques de fréquentation de l'outil sont positives : en un an, il a comptabilisé 1.401 visites¹⁴, soit une moyenne de 3,8 visites par jour. Les cartes les plus vues sont celle des ex-Territoires Zéro Chômeur de Longue Durée (57,5%) et la carte généraliste A.T.L.A.S., qui reprend toutes les couches de données disponibles (36,6%).

2025

L'application est régulièrement consultée : elle compte 1.342 visites pour l'année 2025, soit une moyenne de 111,9 visites par mois ou 3,7 visites par jour.

1.6. Communication

Force est de constater que l'Instance Bassin EFE de Liège souffre d'un déficit d'identification auprès de certains acteurs de terrain (qui finissent pourtant un jour ou l'autre par travailler avec elle ou participer à l'une de ses organisations). Afin de rendre compte des projets en cours, des actions réalisées et autres informations utiles à nos partenaires actuels et futurs, la communication est travaillée et différents canaux et réseaux sociaux sont alimentés.

	<u>2023</u>	<u>2024</u>	<u>2025</u>
<u>Site internet</u> ¹⁵	Lien vers la nouvelle application cartographique interactive et dynamique A.T.L.A.S.	Refonte de l'architecture de notre site pour permettre une meilleure lisibilité de nos missions et de nos actions.	
<u>Page Facebook</u> ¹⁶		Alimentée à 7 reprises.	Alimentée à 2 reprises ; le réseau LinkedIn a été privilégié.
<u>Page LinkedIn</u>		Lancement de la page LinkedIn ; 88 abonnés.	Alimentation régulière.
Présentations extérieures de l'Instance et/ou de ses travaux		<ul style="list-style-type: none"> ▪ Présentation de l'Instance Bassin EFE de Liège à la journée de sensibilisation au qualifiant. ▪ Présentation de l'Instance Bassin EFE de Liège aux ALE (rappel des conditions de demande de remises d'avis CSEF). 	<ul style="list-style-type: none"> ▪ Présentation de l'Instance Bassin EFE de Liège et son projet PrimoWork Liège à l'ASBL INTERRA. ▪ Présentation du dispositif PrimoWork Liège à la presse : Trends tendance, Qu4tre, La Dernière Heure et l'Avenir. ▪ Participation à l'évènement de rentrée de l'UCM.

¹⁵ Le site internet informe sur les travaux en cours (actions, pôles de synergies, ...), diffuse la liste des métiers prioritaires, relaie les actualités et événements du bassin liégeois et des autres bassins, etc. Les membres peuvent également consulter l'agenda des réunions et les documents utiles (moyennant un accès spécifique aux dossiers).

¹⁶ La page Facebook relaie les offres d'emploi du bassin liégeois et des autres bassins, publie de courts résumés sur les activités de l'Instance Bassin EFE de Liège et diffuse des articles de presse ou des séquences vidéo en relation avec les évolutions du marché de l'emploi.

1.7. Les 10 ans de l'Instance Bassin EFE de Liège

Les 10 ans des Instances Bassins EFE ont été célébrés le 19 mai 2025. Plus de 70 personnes ont participé à cet événement dont le programme était le suivant :

- Intervention de Monsieur Sébastien BRUNET, Administrateur général de l'IWEPS et Président du Conseil Scientifique du laboratoire des transitions de l'Uliège, intitulée « La prospective, penser pour ne plus panser » ;
- Table Ronde qui s'inspire de la méthode de la prospective pour réfléchir sur la formation, l'insertion, l'emploi et même l'enseignement (en tenant compte des réformes en cours et à venir).

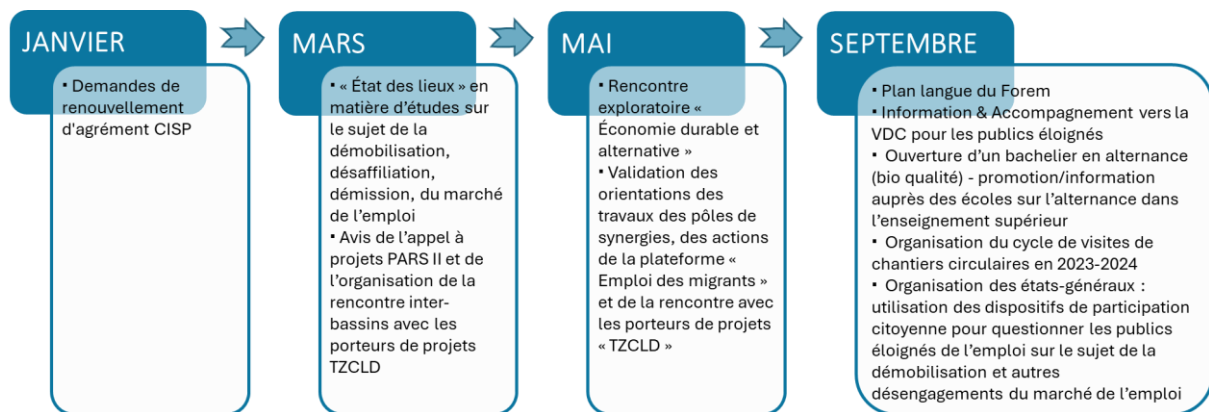
Les échanges ont suivi avec la salle où chacun a pu exprimer son point de vue. Le rôle prépondérant des Instances Bassins a constamment été relevé et indiqué pour assurer la concertation autour des défis de demain. Pour tous, cela doit rester un lieu privilégié dans ce sens.

2. Travaux du Bureau

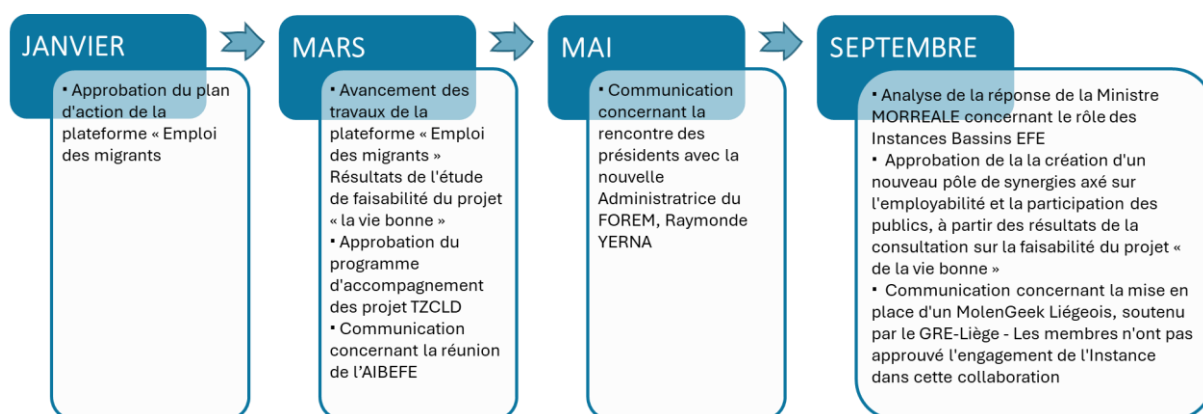
Le Bureau a supervisé l'ensemble des travaux de l'Instance Bassin EFE de Liège. Il s'occupe des orientations stratégiques et de l'examen des demandes faites à l'Instance par les politiques, les institutions ou les acteurs de son territoire, à condition que celles-ci soient ratifiées par l'Instance plénière. Les présidents des Chambres communiquent régulièrement au Bureau des informations sur leur actualité et le suivi de leurs actions. Par ailleurs, les informations sur les réunions de l'Assemblée des Instances (AIBEFE), les réunions des présidents et les travaux des pôles de synergies sont régulièrement communiquées par le président de l'Instance.

Des thèmes plus spécifiques ont également été discutés.

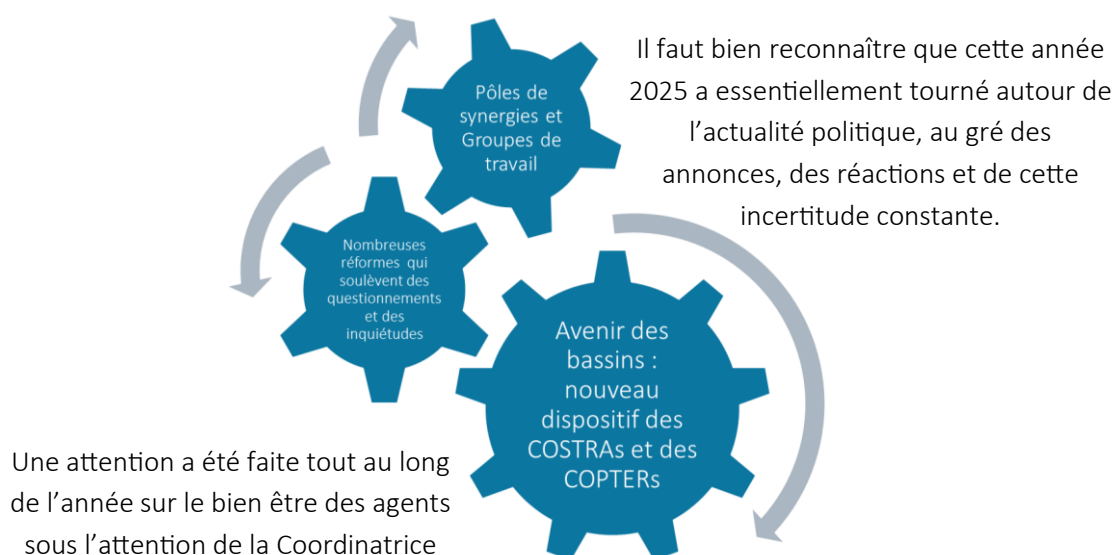
2023



2024



2025



Le plan d'actions 2026 a été validé lors du Bureau du 8 décembre 2025.

3. Travaux de l'Instance plénière

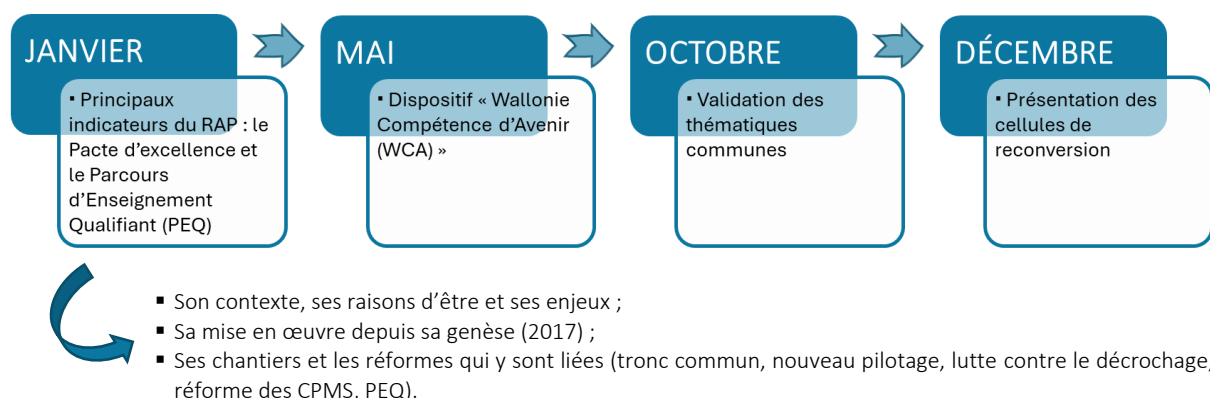
L'Instance plénière a établi et validé les orientations des travaux à mener, qui sont formulées dans un plan d'actions. Par ailleurs, en 2024 et en 2025, l'Instance plénière a procédé au remplacement de mandat de la Présidence de l'Instance Bassin EFE de Liège.

Chaque année, l'Instance plénière encadre les travaux suivants :

- Mise à jour de la liste des thématiques communes du bassin (cf. chapitre 3) ;
- Mise à jour des recommandations (cf. chapitre 3) ;
- Suivi et alimentation des travaux des pôles de synergies et des groupes de travail (cf. chapitre 5).

Des préoccupations territoriales ont également été discutées.

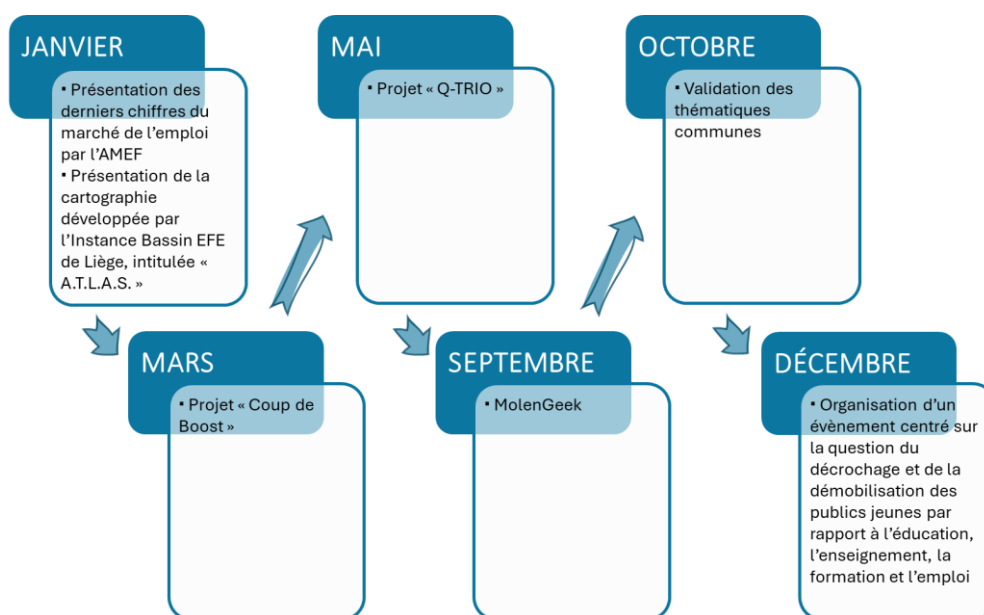
2023



Le dispositif « Wallonie Compétence d'Avenir (WCA) vise à renforcer la formation professionnelle et à l'adapter aux besoins réels des entreprises. Les actions peuvent avoir différents axes : stratégique, tactique ou opérationnel.

Les cellules de reconversion sont un dispositif wallon mis en œuvre à la demande des organisations syndicales quand il y a un licenciement collectif, à la suite de la faillite ou de la restructuration de leur entreprise.

2024



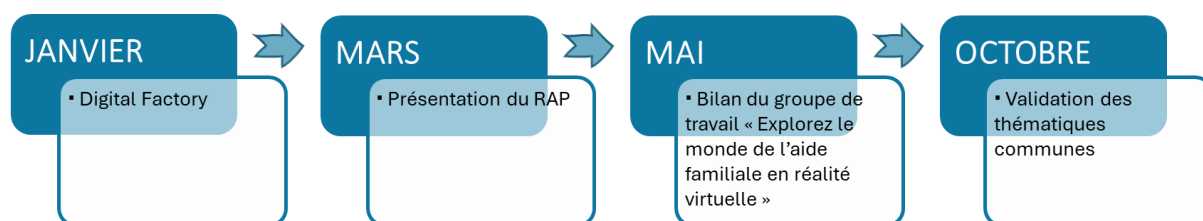
Le projet « Coup de Boost » vise à aider les jeunes (âgés de 18 à 29 ans, résidant en Wallonie et n'étant ni au travail, ni en formation, ni aux études) en difficulté à retrouver une formation qualifiante, des études ou un emploi.

Le projet « Q-TRIO » vise à renforcer l'attractivité des filières en forte demande d'apprenants au sein des écoles qui proposent des options liées aux métiers de l'électromécanique et de la maçonnerie, dans les bassins de Liège, Huy-Waremme, Verviers et Hainaut-Centre.

MolenGeek a pour objectif de rendre le secteur des technologies accessible à tous, indépendamment des origines ou du niveau de formation, en se concentrant sur la volonté d'apprendre des participants. Et ce au travers de 3 principaux axes :

- Coworking : un espace où les entrepreneurs et les startups peuvent travailler et collaborer (incubateur), accès au matériel.
- Formations : des programmes de formation à court et long terme, couvrant des domaines tels que le développement web, le marketing digital et l'intelligence artificielle.
- Événements : organisation de hackathons, workshops et d'autres événements pour encourager l'innovation et le réseautage.

2025



Digital Factory est un tiers-lieu ouvert où les utilisateurs peuvent travailler, développer des compétences, expérimenter de nouvelles méthodes d'apprentissage, concevoir des prototypes ou simplement échanger de manière informelle. Cet espace, comparable à La Grand Poste, s'inscrit dans une logique d'innovation pédagogique et applique les Nouvelles Formes d'Organisation du Travail (NFOT) à la formation professionnelle.

4. Travaux de la Chambre Subrégionale de l'Emploi et de la Formation

La Chambre Subrégionale de l'Emploi Formation constitue un espace privilégié d'information, d'échange et de concertation entre les acteurs socio-économiques du bassin. Elle s'est également intéressée aux préoccupations du terrain.

2023	2024	2025
<ul style="list-style-type: none">• Projet TZCLD.• Plateforme interculturelle.• Problématique de la « reconversion ».	<ul style="list-style-type: none">• Colloque (organisé avec le CAFE)¹⁷.• Contacts avec les 6 CTA du bassin.	<ul style="list-style-type: none">• Participation aux COMAC des 6 CTA du bassin.

5. Travaux du Comité des Acteurs pour la Formation et l'Emploi

En 2024, le Comité des Acteurs pour la Formation et l'emploi (CAFE) de l'Instance Bassin EFE de Liège a vécu quelques changements avec l'instauration de la Commission Sous-Régionale Consultative (CSRC) qui réunit le FOREM et ses partenaires de l'insertion socio-professionnelle. Il s'agit d'un dispositif mis en place dans le cadre de la réforme de l'accompagnement du FOREM.

2023	2024	2025
<ul style="list-style-type: none">• Lancement de la nouvelle Commission sous-régionale du FOREM, en application du décret « Accompagnement adapté » (février).• La campagne des CISP « Forme-toi à ta sauce » (février).• Le projet de réflexion en interbassins autour de la désaffiliation, démobilitation, démission, désertion des apprenants des différentes formations (février).• La présentation de la Commission sous-régionale du	<ul style="list-style-type: none">• Méthodologie des journées de sensibilisation à l'enseignement qualifiant (février).• Campagne électorale 2024, présentation de quelques mémorandums du secteur de l'ISP, des convergences pour le bassin ? (février).• Intelligence artificielle, vertus et turpitudes (mai).• CFISPA, le point sur leur fonctionnement autour des appels à projets « Parcours renforcement des compétences », échanges sur les bonnes pratiques et les	<ul style="list-style-type: none">• Présentation des opérateurs du bassin offrant des formations liées aux 32 métiers de l'appel à projets du FOREM (février).• Présentation de la réforme des articles 60-61 des CPAS et retour sur les 10 ans de l'Instance Bassin EFE de Liège (mai).• Exposé sur l'économie sociale, économie résiliente (?) et présentation du projet TRES de la Régie des quartiers de Liège, « La conciergerie sociale » (octobre).

¹⁷ Cet événement veut laisser la parole aux multiples acteurs qui ont répondu aux différents appels à projets entre 2023 et 2024. Autrement dit, l'objectif de cet événement est d'obtenir leurs feedbacks, leurs bonnes pratiques, les difficultés rencontrées et/ou les plus-value générées, ... par leurs participations à ces appels à projets.

FOREM et de ses modalités de fonctionnement (avril).

- Le suivi du projet « Territoire zéro chômeur de longue durée » et des différents projets présents sur le bassin de Liège (avril).
- La campagne « C'est sexiste » réalisée par l'ASBL Promotion et Culture (avril).
- Le suivi du projet Arlette (juin).
- La réforme du décret SAACE (juin).
- La présentation des cartes thématiques d'A.T.L.A.S. autour de la lutte contre la fracture numérique et l'offre bureautique (octobre).
- La tenue d'un débat autour de l'offre bureautique sur le bassin (octobre).
- La clôture du pôle digitalisation et le bilan des actions menées (décembre).

Le point sur les formations CISP du bassin (décembre).

- Le plan d'actions 2024 de la CCSR (décembre).

difficultés rencontrées par le terrain (septembre).

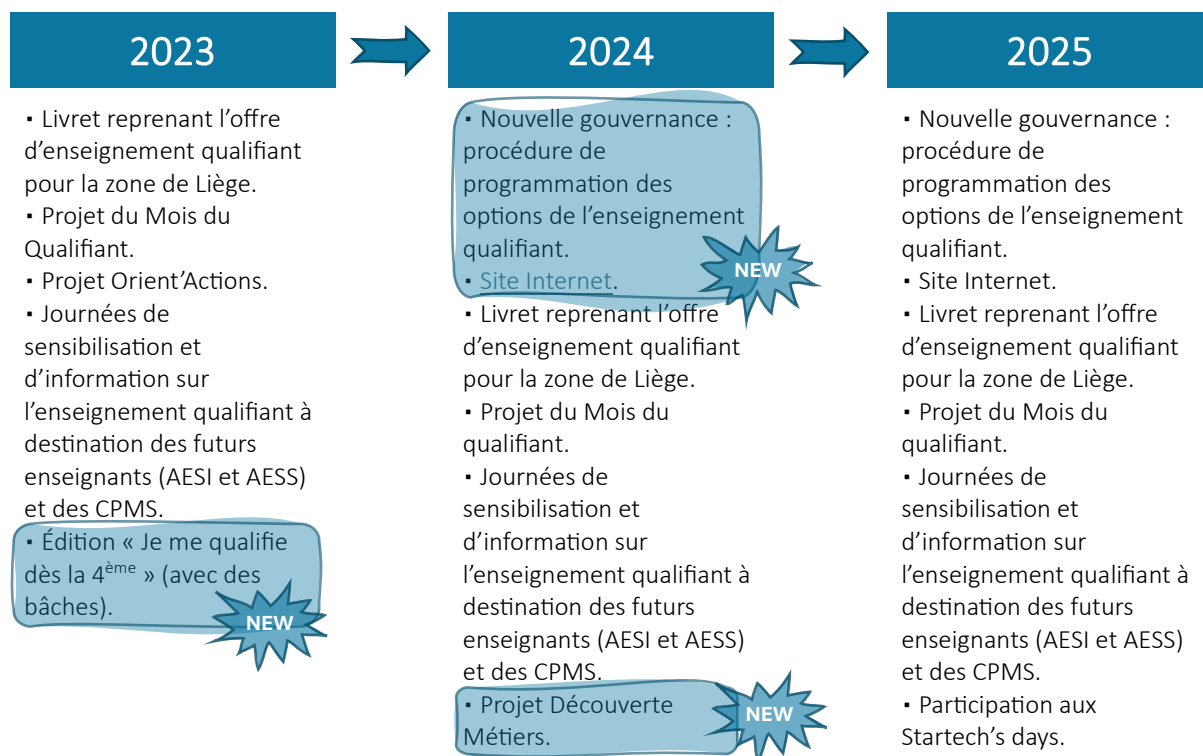
- Réforme de la politique régionale d'intégration des personnes étrangères (décembre).

En 2023, le CAFE a aussi :

- Contribué aux réflexions et aux travaux en lien avec la Chambre Subrégionale de l'Emploi et de la Formation en continuant à réfléchir aux difficultés de recrutement dans les formations et en s'intéressant à l'évolution des 6 projets « Territoire zéro chômeur de longue durée » du bassin de Liège ;
- Porté une attention particulière aux travaux des pôles de synergies (cf. chapitre 5), notamment les pôles économies durables et alternatives (via le futur hub logistique circuits courts et du projet Arlette) et digitalisation.

6. Travaux de la Chambre Enseignement

Les travaux de la Chambre Enseignement sont présentés en détail dans leur rapport d'activités.



• Participation aux
Startech's days.

NEW

• Ton talent, ton métier
Explore et trace ta voie !

NEW

Informations complémentaires : <https://www.bassinefe-liege.be/archives>

7. Participation aux réunions

2024

L'Instance Bassin EFE de Liège a participé à diverses réunions :

- Pratiques inclusives pour PE- Co de Pi organisées par la Coordination d'Association Liégeoise d'insertion et de Formation (CALIF) ;
- Conseil de Politique Alimentaire (CPA), sous l'égide de la CATL et de Liège-Métropole (plénières et conférence de Tim Lang) ;
- CLE (Comité Local pour l'Emploi (CLE) de La filière des possibles, TRES (ex-territoire zéro chômeur de longue durée) de Seraing ;
- Lancement officiel du TRES (ex-territoire zéro chômeur) Confluence Ourthe-Amblève ;
- Journée du transport fluvial et de l'intermodalité en Wallonie, organisée par le SPW Mobilité-Direction du Transport et de l'Intermodalité des Marchandises ;
- Réunion avec le Service de Prévention de l'Aide à la Jeunesse pour la préparation de l'évènement consacré aux difficultés de la jeunesse liégeoise de décembre.

2025

L'Instance Bassin EFE de Liège a participé à diverses réunions :

- Conseil de politique alimentaire (CPA) ;
- Comité « Préparer l'avenir de l'emploi dans le secteur de l'aide et des soins » de la Fondation Roi Baudoin ;
- Table ronde « Emploi précaire » de la Ville de Liège.

Chapitre 7. Mettre en œuvre toute nouvelle chambre ou mission qui lui serait confiée par les gouvernements

L'Instance Bassin EFE de Liège n'a reçu aucune nouvelle mission ou demande concernant la mise en place d'une nouvelle Chambre en 2023, 2024 et 2025.

Chapitre 8. Travailler en inter-bassins

Ce chapitre envisage la dynamique d'échange et de collaboration qui est mise en place en inter-bassins.

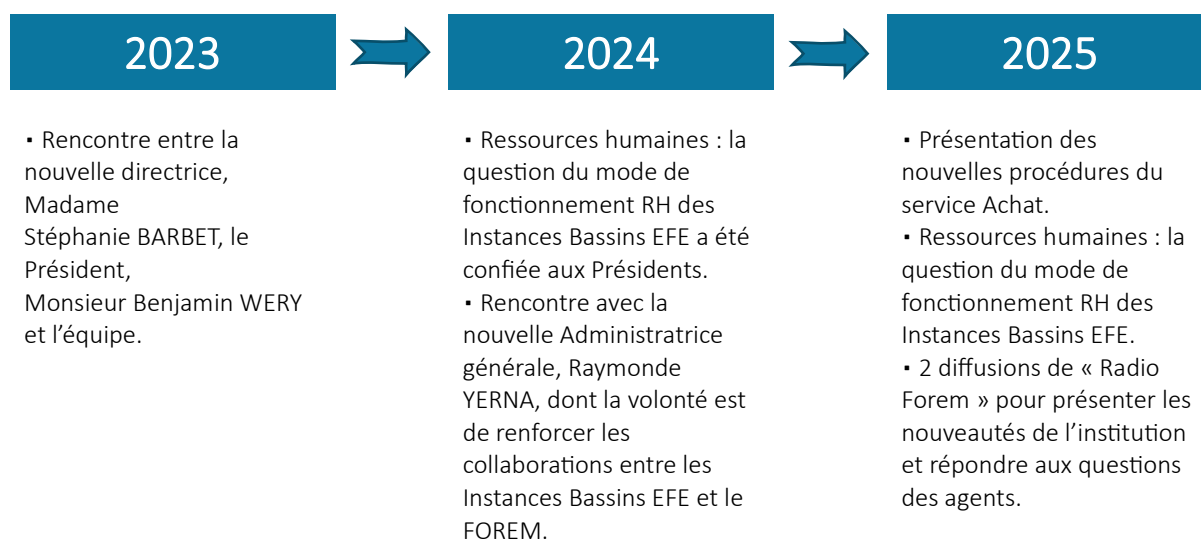
1. Réunions de coordination et d'appui méthodologique

Des réunions ont régulièrement lieu entre les coordinateurs et le Directeur du Service à Gestion Distincte (SGD). Elles ont pour objectif d'assurer le suivi des dossiers budgétaires et des demandes RH ainsi que d'échanger à propos des modalités et des procédures d'application au sein de l'Administration centrale du FOREM.

En 2025, il n'y a pas eu de réunion. Les échanges avec le Directeur du SGD se sont uniquement centrés sur l'avenir des Bassins.

1.1. Coordination administrative

L'objectif est d'assurer le suivi des ressources humaines et du budget.



1.2. Coordination méthodologique

L'objectif est d'échanger des expertises, de développer des synergies qui permettent de porter des projets communs (organisation des rencontres sectorielles) et de développer des partenariats avec les acteurs wallons concernés par l'emploi, l'enseignement qualifiant et la formation afin d'apporter des réponses cohérentes, d'éviter les doublons et de mutualiser les moyens.



programme Wallonie compétences d'avenir tels que l'AMEF, le SPW, le Consortium de validation des compétences, le Plan langue,

- Rencontres régulières avec le SFMQ pour collaborer et échanger des informations sur la liste des thématiques communes et les recommandations.

régionales des opérateurs (CSRC) au sein du FOREM.

- Rapport Analytique et Prospectif (RAP) 2024.
- Appui méthodologique de l'Institut wallon de l'évaluation, de la prospective et de la statistique.
- Nouvelle gouvernance de l'Enseignement qualifiant et Chambres Enseignement (CE).

1.3. Coordination des groupes de travail

Afin de préparer les projets portés en interbassins, des groupes de travail sont mis en place pour préparer les travaux, réaliser des analyses et organiser les activités telles que les colloques. Ces groupes sont composés par quelques coordinateurs ou par des chargés de mission en fonction de leur expertise, sous l'égide d'un coordinateur. Ces groupes font parfois appels à des experts externes pour alimenter leurs travaux/réflexions.

2. Groupes de travail inter-bassins

L'objectif de ces groupes de travail interbassins est d'apporter des réponses communes aux questions qui concernent l'ensemble des Instances Bassins EFE, d'élaborer une marche à suivre commune pour les travaux/missions à accomplir, ...

2.1. Groupe de travail inter-bassins aide et soins aux personnes / petite enfance

Les objectifs poursuivis sont de faire l'inventaire des actions menées dans chaque Instance Bassins EFE (passées, actuelles et à venir), d'échanger les informations sur le secteur de l'aide aux personnes et de développer les possibilités de collaborations dans ce secteur¹⁸.

2023

Pour répondre à la demande de l'AsSAF qui souhaitait valoriser les outils réalisés dans les bassins sur son site internet et d'identifier l'ensemble des actions déjà réalisées pour valoriser les métiers du secteur, le groupe de travail a développé une base de données rassemblant les outils et actions en lien avec la valorisation du secteur.

Pour répondre au mieux aux défis identifiés afin de faire face aux problématiques de recrutement du secteur de l'aide à domicile, un plan d'action stratégique a été élaboré autour de 4 thématiques : l'axe formation, l'axe recrutement, l'axe analyse et l'axe communication. Les Instances Bassins EFE pilotent l'axe formation avec la FEDOM et elles se positionnent pour être parties prenantes des 3 autres axes en tant que personnes ressources. L'Instance Bassin EFE de Liège s'est positionnée sur l'axe recrutement.

¹⁸ Travail mené avec les 5 fédérations SAFA (CODEF51, FASD52, FCSD53, FEDOM54 et Fédération des CPAS) et l'AsSAF55.



2024

Le GT s'est élargi pour inclure le secteur de la petite enfance.

Il a été convenu que chaque bassin crée une plaquette de présentation des filières de formation menant aux métiers de l'accueil de la petite enfance, ainsi qu'une cartographie et les coordonnées des écoles de l'enseignement qualifiant du territoire. Pour Liège, la création de la plaquette se fera en 2025.

2025

Le GT s'est rencontré 4 fois autour des thématiques suivantes : actualité du secteur, échange et retour sur les projets de la Chambre de Enseignement Qualifiant.

2.2. Groupe de travail inter-bassins alternance / tutorat

Ce GT rassemble les Instances Bassins EFE Verviers, Liège et Huy-Waremme ainsi que les Chambres Enseignement correspondantes. Les objectifs principaux sont d'une part, d'explorer la possibilité de travailler ensemble sur un projet de valorisation du tutorat au niveau provincial et d'autre part, d'organiser des échanges de bonnes pratiques intersectoriels pour améliorer l'accompagnement, l'accueil et le suivi des apprenants grâce à l'organisation de formations au tutorat à destination des entreprises.

2023

Sur base de l'enquête : « l'Alternance dans tous ses états » initiée par l'Instance Bassin EFE de Huy-Waremme, les accompagnateurs CEFA et les référents IFAPME de Verviers ont considéré que la formation au tutorat devait être davantage valorisée et promue auprès des entreprises.

Parallèlement à ces travaux, un groupe inter-bassins provincial s'est formé afin de coïncider avec l'organisation géographique de certains secteurs (notamment Constructiv').

Entre juin et septembre, les différents organismes impliqués dans la mise en œuvre de la formation au tutorat ont été rencontrés afin d'augmenter les connaissances et la compréhension de l'environnement lié à l'organisation de cette formation en Région wallonne et, plus particulièrement, sur la Province de Liège.

Ensuite, les différents secteurs ont été répartis par bassin ; Liège étant en charge des secteurs Transport et Logistique (Consultant), Industrie et IT (Agoria) et Industrie et Bois (Woodwize).

Une note méthodologique sur le développement de l'alternance a permis de dégager 4 axes de réflexion contenant des pistes d'actions pour les bassins.

Le GT a donc pour objectif général d'organiser des échanges de bonnes pratiques intersectoriels pour améliorer l'accompagnement, l'accueil et le suivi des apprenants grâce à l'organisation de formations au tutorat à destination des entreprises et œuvrer à une meilleure visibilité du processus tout en répondant à la note méthodologique.

2024

Un évènement a permis de rédiger une [note de synthèse](#) des constats exprimés et des pistes de solutions formulées lors de cette matinée d'échanges. Ce document et le travail réalisé en amont des workshops peuvent venir en appui des changements à mettre en œuvre en matière d'organisation de la formation au tutorat et soutenir tout projet qui viserait la valorisation de celle-ci.

D'autres aspects mériteraient une analyse plus approfondie. Par exemple : en période de pénurie de main-d'œuvre, en quoi la formation au tutorat permet-elle de mieux accrocher les jeunes en alternance ?

2.3. Groupe de travail inter-bassins cadastre de l'orientation OTLAV

Pour rappel, l'acronyme OTLAV signifie : orientation tout au long de la vie¹⁹.

Dès 2020, les Instances Bassins EFE étaient pressenties pour la réalisation d'un relevé des activités d'orientation et ce au sein d'une note d'intentions politiques du Gouvernement wallon relative à la mise en œuvre d'un large dispositif OTLAV en Région wallonne.

2023

En septembre, le Cabinet MORREALE confie aux IBEFE la réalisation cadastre à effectuer pour le Portail de l'Orientation Tout au Long de la Vie wallon.

En outre, la mission est devenue double pour les IBEFE :

- Réaliser le cadastre de l'offre d'activités d'orientation sur leurs territoires, cadastre pour les professionnels et politiques destiné à objectiver et visibiliser l'existant.
- Créer un portail informatique à destination du grand public en recherche d'une activité d'orientation (mission qui s'est ajoutée et qui n'était pas dévolue aux IBEFE à la base).

Pour la constitution du cadastre, les Instances Bassins EFE ont développé un formulaire qui a été envoyé dès décembre aux différents acteurs wallons susceptibles de développer des activités d'orientation.

¹⁹ Au niveau européen, il s'agit d'un « processus continu qui permet à une personne, à tout âge et à toute étape de sa vie, d'identifier ses capacités, ses compétences et ses intérêts, de prendre des décisions en matière d'éducation et de formation professionnelle en toute connaissance de cause, et de gérer son parcours de vie en matière d'apprentissage, de travail et ou tout autre environnement où ces capacités et compétences sont acquises et utilisées. » Cette « orientation tout au long de la vie couvre un éventail d'activités individuelles et collectives, formelles ou non formelles de développement de carrière, telles que : information, conseil, bilan de compétences / profilage des compétences, accompagnement et développement des compétences en matière de prise de décision et de gestion de carrière grâce à des actions d'éducation à la carrière ; elle peut être entreprise tout au long de la vie, dès l'école et tout au long de la vie professionnelle et non professionnelle. »

2024

Le GT a mis sur pied un cadastre des activités d'orientation organisées par les différents acteurs du paysage de l'orientation socio-professionnelle en leur nom propre. Les bassins utilisent le logiciel Airtable pour réaliser le travail de collecte et de traitement des données.

2025

Il n'y a pas eu d'activité en 2025 sur cet outil.

Cependant, il est annoncé qu'en 2026 les bassins devront faire une mise à jour des activités d'orientation auprès de tous les opérateurs ; c'est le FOREM qui transmettra le mandat. Une réunion est déjà programmée le 2 février 2026.

2.4. Groupe de travail inter-bassins harmonisation Rome V3

Un travail d'harmonisation des intitulés métiers a débuté en 2022 et s'est poursuivi en 2023 pour aboutir à un tableau commun aux dix bassins. Ce document s'enrichit en permanence au gré des apports issus des thématiques communes des différentes IBEFE. Son ambition est d'unifier la pratique en associant à chaque code Rome V3 un ou plusieurs intitulés métiers, en fonction à la fois des choix opérés par le SFMQ et/ou des réalités de terrain des IBEFE.

2.5. Groupe de travail inter-bassins numérique / informatique

2023

À travers les travaux du pôle de synergies et les groupes de travail en inter-bassins, nous avons été en mesure de proposer 4 outils intitulés « Vers l'inclusion numérique pour tous ! » dont l'objectif est d'orienter le public vers les structures d'aide et d'accompagnement numérique. Ceux-ci s'inscrivent également dans le Plan d'Inclusion Numérique, porté par le SPW Emploi-Formation et l'Agence du Numérique, financé dans le cadre du Plan de Relance de la Wallonie et du Plan National pour la Reprise et la Résilience.



OUTIL 1 Participer à l'alimentation de la Cartographie Wallonne des Lieux numériques. Et ce, en récoltant, plus de 164 réponses d'opérateurs pour notre bassin.

OUTIL 2 Réaliser une cartographie des lieux numériques du bassin de Liège.

OUTIL 3 Cartographier les lieux de formation de base au numérique sur le bassin de Liège.

OUTIL 4 Participé, en inter-bassins et en collaboration avec WeTECHCare, à la construction de parcours d'inclusion numérique sur le territoire wallon- Création de Profils-types et recommandations de parcours.

2024

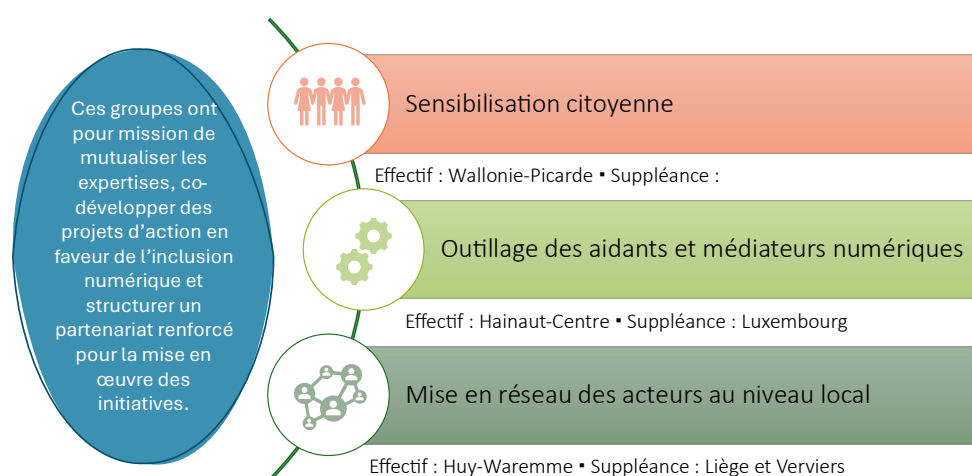
Une rencontre sur les métiers de l'informatique a été organisée à l'initiative des bassins de Namur et du Brabant-Wallon. Afin que la réunion soit la plus efficiente possible, un questionnaire a été envoyé en amont de la rencontre.

Les différents échanges ont mis en évidence de cibler le travail sur les métiers de la famille M18 et I14 ; la famille M14 ayant été retirée car menant souvent à des masters et pas toujours en lien « direct » avec de l'informatique.

En juin, un évènement rassemblant 100 participants a permis de dégager différents éléments/constats et certaines pistes d'action. L'ensemble de ceux-ci sont repris dans un document de synthèse disponible sur demande.

2025

En mars, le bassin de Huy-Waremme a rencontré de Mme BARÉ (SPW Économie, Emploi, Recherche) en vue d'avoir un échange sur la dynamique d'inclusion numérique et ce notamment dans le cadre du 2^{ème} Plan d'Inclusion Numérique (PIN) wallon. Il a été convenu d'associer les IBEFE aux 3 groupes de travail qui contribueront à l'évolution du PIN, en ciblant les citoyens ainsi que les aidants et médiateurs numériques.



Un travail d'évaluation en interne est réalisé afin d'analyser les différentes fiches projets élaborées. Cette étape vise à identifier les éventuels recoupements entre projets et à vérifier leur faisabilité. À l'issue de cette analyse, une sélection sera opérée parmi les fiches retenues, lesquelles seront ensuite présentées aux cabinets COPPIETERS et JEHOLET.

2.6. Groupe de travail inter-bassins rencontres sectorielles

Les objectifs sont multiples : mieux appréhender les réalités de ces secteurs, préparer les thématiques communes 2024, nourrir les travaux des pôles de synergies, augmenter notre expertise EFE, rationaliser les contacts avec nos interlocuteurs, créer des synergies avec le SFMQ et aussi confronter nos données à la réalité des experts.

2023

Rencontre sectorielle inter-bassins « HoReCa-Tourisme-Culture »

L'organisation a été confiée aux bassins de Verviers et du Hainaut Sud.

Cette rencontre s'est tenue le 15 juin 2023. L'objectif était d'identifier les enjeux du secteur à partir des points de vue des experts de terrain. Cette rencontre a donné la parole aux différents experts et fédérations concernés par le secteur HoReCa, culture et tourisme pour faire le point sur la situation après pandémie et objectiver les besoins en compétences, notamment linguistiques. Les enjeux

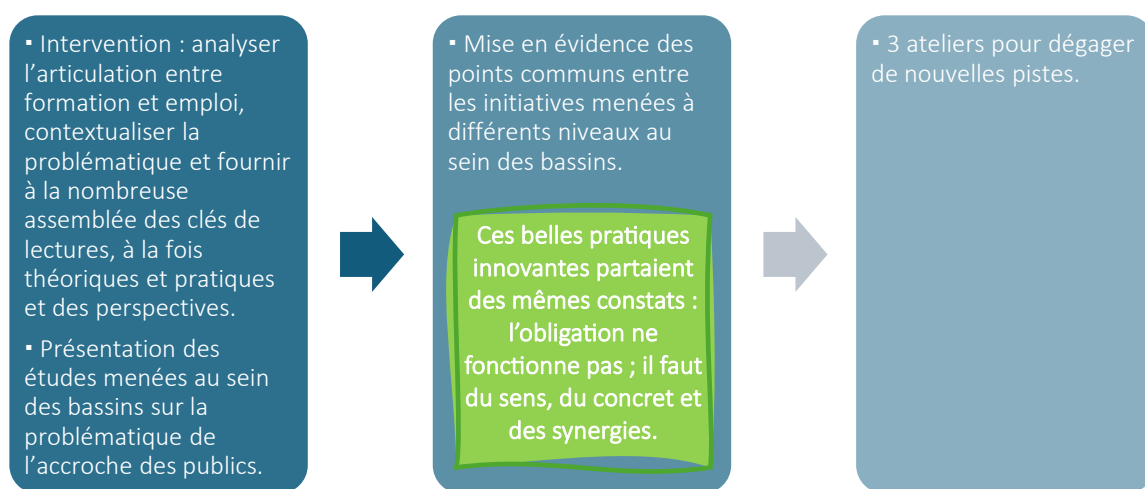
environnementaux et ceux liés aux impacts du numérique ont également été abordés lors de ce colloque.

Une [synthèse](#) a été réalisée et diffusée auprès des participants et des partenaires.

Rencontre sectorielle inter-bassins « Mobilisation des publics, quelles pratiques innovantes ? »

Les bassins de Wallonie Picarde et de Liège, secondés par un groupe de travail inter-bassins, ont piloté l'organisation de la rencontre. La cellule OTLAV et les cabinets des Ministres Morreale et Borsus se sont associés au projet et l'ont rattaché au plan de relance de la Wallonie, concrètement à l'action 1.6. (Table ronde sur le rattachage des jeunes en lien avec l'Orientation Tout au Long de la Vie et les opérateurs de formation professionnelle).

Cette rencontre a eu lieu le 27 novembre 2023 et s'est déroulée en trois parties :



Informations complémentaires : <https://www.bassinefe-liege.be/rencontres-sectorielles-2023>

2.7. Groupe de travail inter-bassins trame

En 2020 et 2021, un travail de révision de la trame commune aux IBEFE a abouti sur un canevas unique pour la réalisation du rapport analytique et prospectif. Bien qu'inactif en 2023, ce groupe de travail inter-bassins va s'atteler très prochainement à la trame du prochain rapport analytique et prospectif (2024).

3. Organisation de webinaires inter-bassins

Ces webinaires sont organisés dans le but d'affiner les diagnostics, d'améliorer l'expertise des analystes et d'organiser des consultations sectorielles communes.

En 2024, les thématiques explorées ont été les suivantes :

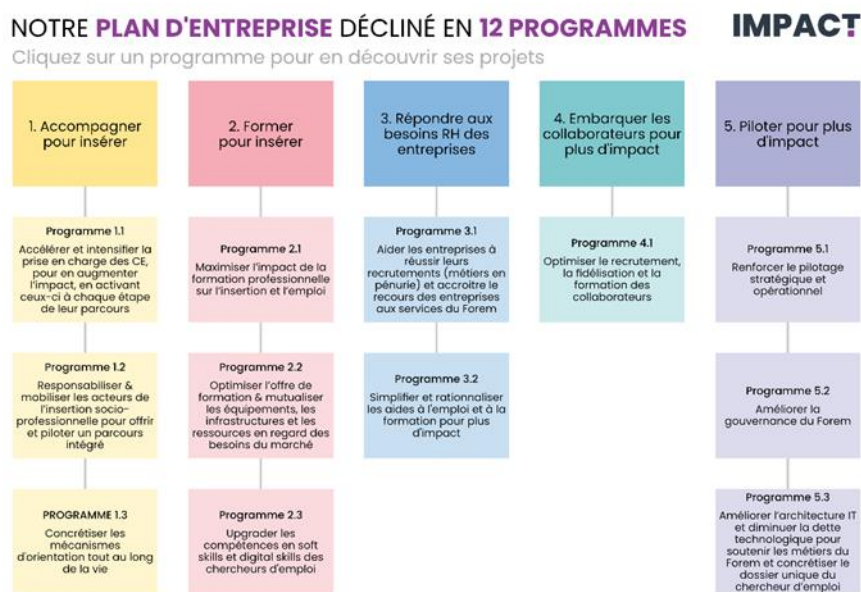
- Le fonctionnement du SFMQ ;
- L'accrochage des publics ;
- Les métiers de l'informatique ;
- La présentation « Be The Change » d'Agoria ;
- La présentation des outils de cartographie.

4. Projet CADEP, inscrit dans le plan d'entreprise du FOREM (IMPACT)

2025

Le FOREM a présenté son plan d'entreprise à tous les agents de l'institution et l'a mis en ligne sur l'intranet. N'ayant pas été invité aux présentations, les coordinateurs ont sollicité Jean-François SPELEERS pour qu'il le fasse à tous les agents des bassins.

Le plan d'entreprise du FOREM se nomme IMPACT et se présente en 5 objectifs stratégiques qui se déclinent en 12 programmes, et ensuite en projets ; soit plus de 170 projets pour l'ensemble du plan.



Il a été proposé aux bassins de faire une offre de services pour s'intégrer dans chaque projet. C'est le bassin de Liège qui envoie les propositions, validées par tous les bassins et proposent des services sur base des outils, des compétences et des missions des IBEFE.

Le projet CADEP (Cadastre des Équipements Pédagogiques) est une initiative multi partenariale qui vise à répertorier l'ensemble des équipements pédagogiques et des infrastructures de pointe disponibles en Wallonie.

Objectifs :

- Optimiser les investissements : éviter les achats redondants et analyser la répartition des équipements sur le territoire.
- Mutualiser l'usage : permettre à un plus grand nombre d'apprenants (stagiaires, élèves, ...) d'accéder à du matériel de pointe.
- Renforcer la collaboration : faciliter la création de parcours de formation inter-opérateurs pour répondre aux besoins du marché.
- Aider à la décision stratégique : clarifier l'offre de formation et objectiver les choix d'investissement.

Les acteurs impliqués sont notamment le FOREM (Forem Formation et Centres de Compétence), l'IFAPME, les Centres de Technologie Avancée (CTA). Il est annoncé la participation des CISP et de l'Enseignement pour Adultes pour 2026.

Les bassins sont sollicités dans ce projet pour aider les organismes à encoder leurs données dans tous les champs obligatoires et s'assurer du bon déroulement de cette phase d'encodage. En amont, une bonne partie des éléments sont déjà implémentés.

5. Journées d'échanges inter-équipes

Des journées inter-équipes ont également été organisées pour échanger sur les méthodologies et les réalisations dans les pôles de synergie.

En 2024, deux journées ont été organisées. Et en 2025, deux journées ont également été organisées.

Chapitre 9. Équipe administrative

Ce chapitre est consacré à la composition et aux activités de l'équipe administrative.

1. Composition

2023

Le 1^{er} juillet 2023, Monsieur Jean-François SPELEERS a quitté ses fonctions en tant que Directeur SGD et a été remplacé par Madame Stéphanie BARBET, qui reprend la coordination de l'ensemble des Instances Bassins EFE.

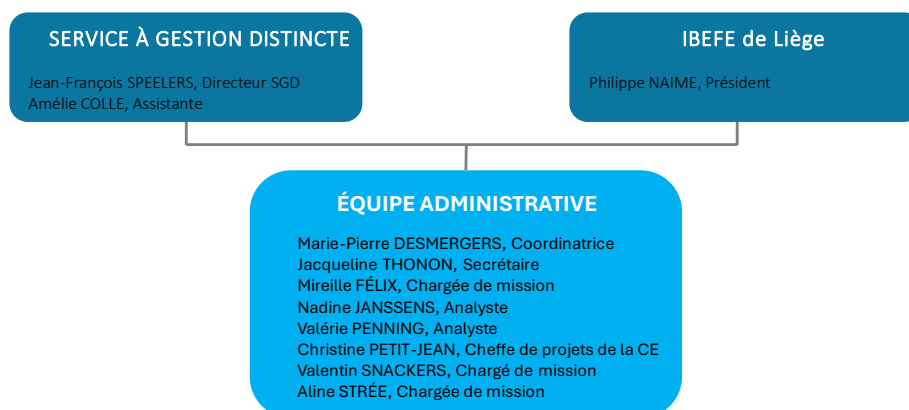
Monsieur Benjamin WERY, qui assurait la Présidence de l'Instance Bassin EFE de Liège depuis 2020, a décidé de quitter ses fonctions pour se consacrer à d'autres projets. Monsieur Philippe NAIME, secrétaire du Bureau du sous-secteur Enseignement- Province pour la CGSP, a été désigné pour terminer le mandat jusqu'en 2025.

2024

Le 31 novembre 2024, Madame Aïcha EL BAH I IDRIS I, Coordinatrice, a pris sa retraite.

2025

Le 17 mars 2025, Madame Marie-Pierre DESMERGERS a rejoint l'équipe en tant que nouvelle Coordinatrice. Elle occupait auparavant le poste de coordinatrice au sein du CISP Gavroche.



2. Formations

L'équipe administrative a eu l'occasion de se former et/ou de s'informer via divers ateliers, séminaires et autres webinaires ou formations à distance en 2023, 2024 et 2025.

Ces informations détaillées sont disponibles dans les rapports d'activités rédigés chaque année.

Informations complémentaires :

- <https://www.bassinefe-liege.be/rapport-dactivites>

Édition 2025
Éditeur responsable : FOREM-IBEFE
Boulevard Tirou, 104
6000 CHARLEROI



Pour toutes informations supplémentaires,
contactez-nous !

www.bassinefe-liege.com

Rue Ferdinand Campus, 1
4000 Liège
04/230.06.77.

